

## الرسائل

# صناديق الادخال InputBox

صناديق الادخال احدي اهم الاشياء في الفيجوال بيسك وتستخدم صناديق الإدخال لإدخال القيم من قبل المستخدم، وذلك عن طريق عرض صندوق حوار يحتوي سؤال ومربع نص لإدخال الإجابة وزري الأمر Ok /cancel للموافقة على الإدخال أو إلغاء الأمر.

الصيغة العامة لصندوق الادخال InputBox تكون كما يلي:

لإدخال المتغيرات الرقمية  
("قيمة افتراضية", "عنوان النافذة", "رسالة", "متغير=Inputbox")

لإدخال المتغيرات الحرفية  
("قيمة افتراضية", "عنوان النافذة", "رسالة", "متغير\$=Inputbox\$")

وفيما يلي توضيح لمفردات صندوق الادخال InputBox:

**متغير:** اسم المتغير لتخزين القيمة المستلمة من المستخدم.

**رسالة:** تعني الجملة التي يتم عرضها على المستخدم.

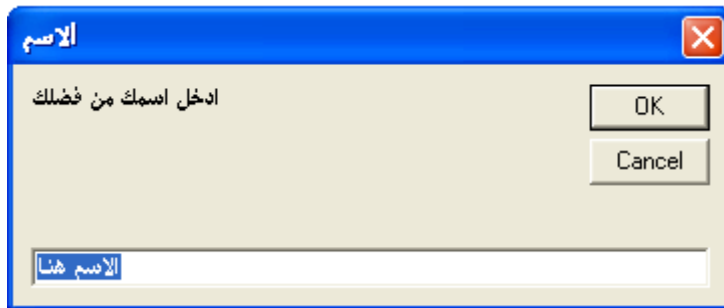
**عنوان النافذة:** هو شريط العنوان في النافذة التي تعرض على المستخدم.

**قيمة افتراضية:** هي القيمة التي يتم وضعها للمستخدم.

**مثال 1:** ضع الجملة التالية في مفتاح امر command ثم نفذ البرنامج.

YourName\$ = InputBox\$("الاسم هنا", "الاسم", "ادخل اسمك من فضلك")

سيظهر الصندوق كالتالي:

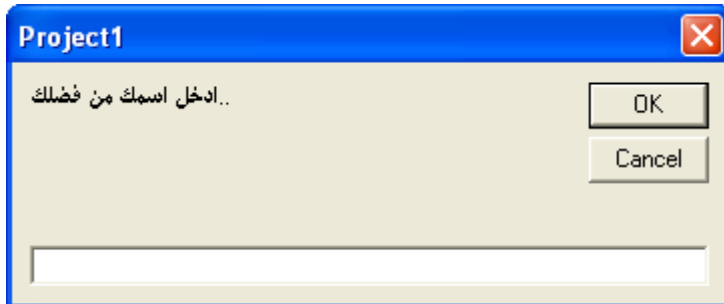


كلمة YourName\$ في بداية الكود تحمل قيمة المتغير الذي سيقوم المستخدم بادخاله والرمز \$ يستخدم لتمييز المتغير الحرفي عن المتغير الرقمي.

ويمكن استخدام صيغة مختصرة لصناديق الادخال حيث يمكن الاكتفاء بالرسالة فقط وكما يلي:

YourName\$ = InputBox\$("ادخل اسمك من فضلك")

سيظهر الصندوق كالتالي:



لاحظ عزيزي الطالب عند استخدام الصيغة المختصرة لظهور صناديق الادخال InputBox لن تكون هناك قيمة بدائية و عنوان النافذة سوف يكون نفس عنوان المشروع.

## صناديق الرسائل (Message Box)

### كيف تعرض رسالة على المستخدم؟

قد ترغب في أحيان كثيرة أثناء سير البرنامج، أن تطلب من المستخدم أن يتخذ قراراً بشأن مسألة ما. فمثلاً إذا أراد المستخدم حفظ ملف باسم معين، ثم كان هذا الملف موجوداً على القرص، فقد ترغب في سؤاله إن كان يريد الكتابة فوقه أم لا. في هذه الحالة تعرض له رسالة وتترك له حرية اختيار الإجراء المناسب.

### كيف تعرض هذه الرسالة؟

هناك شكلان لعرض الرسائل. الأول إذا كنت تريد عرض رسالة على المستخدم فقط ولا تطلب من المستخدم أن تحدد رأيه في مسألة معينة، في هذه الحالة استخدام الصيغة التالية:

"عنوان مربع الحوار"، الأزرار والرموز، "الرسالة المطلوبة" MsgBox





أما إذا كنت تريد أن تعرف رأيه بشئ معين قم بوضع الأمر بالطريقة التالية

(الأزرار والرموز، "عنوان مربع الحوار"، "الرسالة المطلوبة") MsgBox = المتغير

وفي هذه الحالة سيحمل المتغير رد فعل المستخدم على الرسالة. وفيما يلي توضيح لمفردات الرسالة:  
الرسالة المطلوبة: الجملة التي تريد عرضها على المستخدم.  
عنوان مربع الحوار: عنوان شريط عنوان مربع الحوار.  
الأزرار والرموز: يحدد نوعية الأزرار التي ترغب في عرضها.  
لتحديد الأزرار التي سوف تظهر في الرسالة نستخدم الجدول التالي:

كود الأزرار	الكود البديل للأزرار	يستخدم لعرض الأزرار التالية
0	vbokonly	ok
1	vbokcancel	Ok, cancel
2	VBAAbortRetryIgnore	Abort, Retry, Ignore
3	VBYesNoCancel	Yes, No, Cancel
4	VBYesNo	Yes, No
5	VBRetryCancel	Retry, cancel

ولإظهار الرموز التي تظهر في الرسالة نستخدم الجدول التالي:

كود الرموز	الكود البديل للرموز	الاستخدام
16	VBCritical	لعرض رمز قف  و تستخدم عند حدوث خطأ
32	VBQuestion	عرض رمز علامة الاستفهام  و تستخدم عندما يطلب النظام معلومات إضافية من المستخدم
48	VBExclamation	عرض رمز علامة التعجب  و تستخدم عند حدوث خطأ ويطلب من المستخدم التدخل لتصحيحه
64	VBInformation	عرض رمز علامة الاستعلام  و تستخدم لإخبار المستخدم بمعلومة تفيد بأن الأمور تسير على ما يرام

أ.م. ماهر عزيز عبد الرحمن

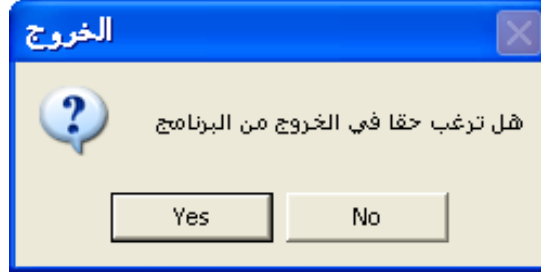
البرمجة بلغة فيجوال بيسك  
الرسائل

م. غيداء سعيد مهدي

في كلا الجدولين السابقين انت مخير في استخدام العمود الاول او الثاني لاطهار الازرار والرموز . فمثلا يمكن استخدام الكودين التاليين لاطهار الرسالة التالية:

A=msgbox (" الخروج", 36, "هل ترغب حقا في الخروج من البرنامج ")

A=msgbox (" الخروج", vbYesNo + vbQuestion, "هل ترغب حقا في الخروج من البرنامج ")



لاحظ اننا استخدمنا في الجملة الاولى الرقم 36 وهو مجموع العددين 4 لاطهار مفاتيح Yes , No و العدد 32 لاطهار رمز علامة الاستفهام . والجدول التالي يمثل قيم المتغيرات والتي تمثل رد فعل المستخدم عند الضغط على المفاتيح :

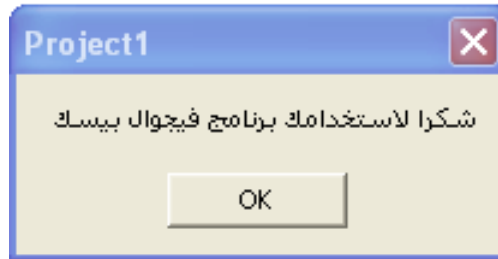
قيمة المتغير للمفتاح	المفتاح
1	Ok ( موافق )
2	Cancel ( إلغاء أمر )
3	Abort ( توقف )
4	Retry ( إعادة المحاولة )
5	Ignore ( تجاهل )
6	Yes ( نعم )
7	No ( لا )

فمثلا في الرسالة السابقة عند الضغط على المفتاح yes تكون قيمة A هي 6 وعند الضغط على المفتاح No تكون قيمة A هي 7 .

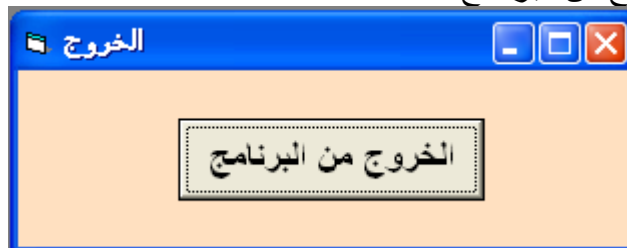
**ملاحظة :** كما في صناديق الادخال يمكن استخدام صيغة مختصرة للرسائل وكما يلي :

( " شكرا لاستخدامك برنامج فيجوال بيسك" ) MsgBox

حيث ستظهر الرسالة التالية :



**مثال 2 :** برمجة مفتاح الخروج من البرنامج .



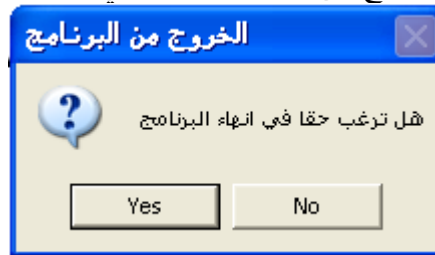
ضع الكود التالي في مفتاح امر command ثم نفذ البرنامج .

```

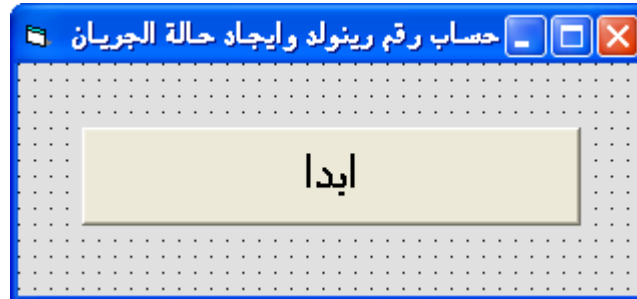
Project1 - Form1 (Code)
Command1 Click
Private Sub Command1_Click()
A = MsgBox("الخروج من البرنامج", 36, "هل ترغب حقا في إنهاء البرنامج")
If A = 6 Then
End
End If
endsub

```

سوف تظهر الرسالة التالية والتي من خلالها وبالاعتماد على رد فعل المستخدم سيتم الخروج من البرنامج في حالة الضغط على المفتاح Yes او الرجوع الى النافذة الاصلية في حالة الضغط على مفتاح No.



مثال 3 : المطلوب عمل برنامج لحساب رقم رينولد بالاعتماد على ادخال قيم الكثافة والسرعة و القطر وللزوجة من خلال صناديق ادخال InputBox . حيث يعطينا البرنامج حالة الجريان باستخدام MsgBox : تصميم النافذة : نافذة بمفتاح Command واحد فقط



كتابة الكود :

```

Project1 - Form1 (Code)
Command1 Click
Private Sub Command1_Click()
U = InputBox("ادخل السرعة", "حساب رقم رينولد وايجاد حالة الجريان", "")
D = InputBox("ادخل قطر الأنبوب", "حساب رقم رينولد وايجاد حالة الجريان", "")
P = InputBox("ادخل الكثافة", "حساب رقم رينولد وايجاد حالة الجريان", "")
M = InputBox("ادخل اللزوجة", "حساب رقم رينولد وايجاد حالة الجريان", "")
Re = (U * D * P) / M
If Re < 2000 Then
MsgBox "حساب رقم رينولد وايجاد حالة الجريان", 0, "نوع الجريان هو انسيابي"
Else
MsgBox "حساب رقم رينولد وايجاد حالة الجريان", 0, "نوع الجريان هو مضطرب"
End If

```

**التنفيذ :** عند الضغط على المفتاح ابدأ سوف تظهر صناديق الادخال وحسب التسلسل الموجود في الكود حيث على المستخدم في كل مرة ادخال قيمة والضغط على مفتاح Ok.

حساب رقم رينولد وايجاد حالة الجريان

ادخل السرعة

OK

Cancel

0.2

حساب رقم رينولد وايجاد حالة الجريان

ادخل قطر الانبوب

OK

Cancel

0.15

حساب رقم رينولد وايجاد حالة الجريان

ادخل الكثافة

OK

Cancel

988

حساب رقم رينولد وايجاد حالة الجريان

ادخل اللزوجة

OK

Cancel

0.001

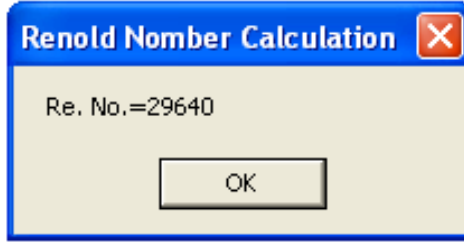
عندها سوف تظهر الرسالة التالية والتي تخبرنا عن نوع الجريان .

حساب رقم رينولد وايجاد حالة الجريان

نوع الجريان هو مضطرب

OK

لاحظ عزيزي الطالب انه لو كان المطلوب اخراج قيمة رقم رينولد فيمكن اضافة الجملة التالية الى الكود :  
MsgBox "Re. No.=" + Re\$,0,"Renold Number Calculation"  
وعند التنفيذ سوف تظهر الرسالة التالية :



لاحظ اننا قمنا بتحويل قيمة Re من رقم الى نص وذلك باستخدام \$ من اجل الجمع بين النص Re. No.= مع النص 29640 والتمثل بالرمز الحرفي Re\$.

مثال 4 : المطلوب عمل برنامج لحساب مجموع ومعدل اربعة دروس مع عمل شرط في البرنامج لاختبار المستخدم برسالة عندما تكون احدى القيم اكثر من 100 حيث تتيح هذه الرسالة للمستخدم الخيار اما الخروج من البرنامج او الرجوع للنافذة الاصلية وتصفير قيم الدروس .  
تصميم النافذة :



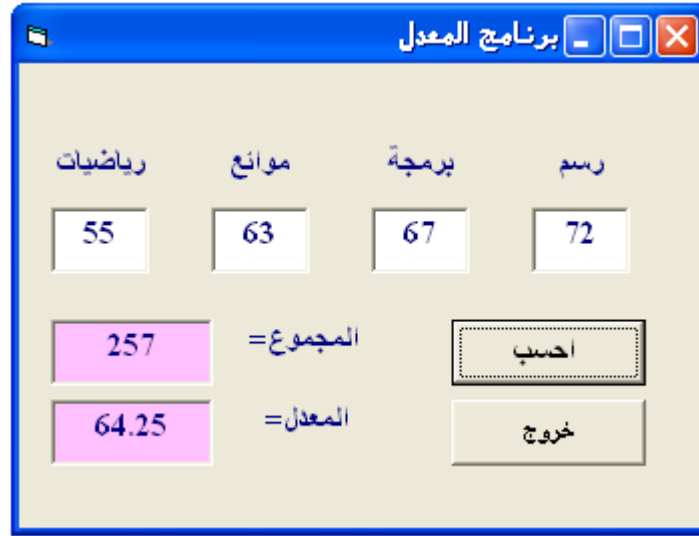
كتابة الكود :

```

Project1 - Form1 (Code)
Command2 Click
Private Sub Command1_Click()
If Text1 > 100 Or Text2 > 100 Or Text3 > 100 Or Text4 > 100 Then
A = MsgBox("الخروج من البرنامج", 36, "احدى الدرجات اكثر من 100 هل ترغب في الخروج من البرنامج")
If A = 6 Then
End
Else
Text1 = ""
Text2 = ""
Text3 = ""
Text4 = ""
Text5 = ""
Text6 = ""
End If
Else
Text5.Text = Val(Text1) + Val(Text2) + Val(Text3) + Val(Text4)
Text6.Text = Text5 / 4
End If
End Sub
Private Sub Command2_Click()
End
End Sub

```

## التنفيذ 1:



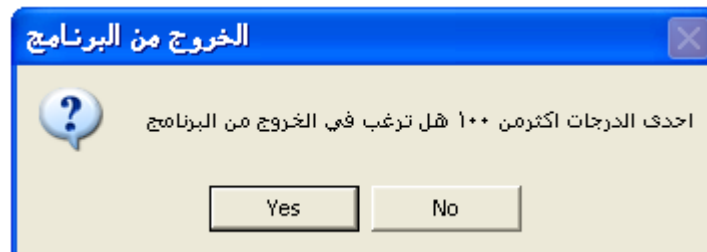
رياضيات	موانع	برمجة	رسم
55	63	67	72
المجموع =		257	
المعدل =		64.25	

**التنفيذ 2:** في حالة وضع قيمة اكثر من مئة في احد مربعات النص والضغط على مفتاح (احسب) سوف تظهر الرسالة التي تخير المستخدم اما الخروج من البرنامج او الرجوع الى النافذة الاصلية وتفسير القيم.



رياضيات	موانع	برمجة	رسم
56	67	103	75
المجموع =			
المعدل =			

سوف تظهر الرسالة التالية والتي من خلالها وبالاعتماد على رد فعل المستخدم سيتم الخروج من البرنامج في حالة الضغط على المفتاح Yes او الرجوع الى النافذة الاصلية وتفسير مربعات النص في حالة الضغط على مفتاح No .



الخروج من البرنامج

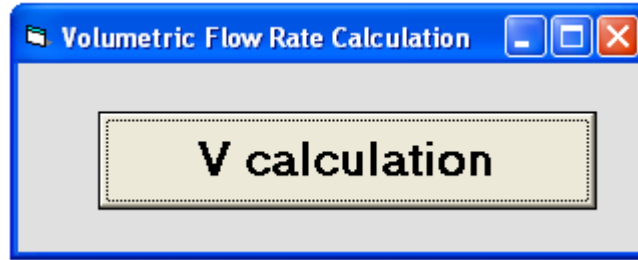
احدى الدرجات اكثر من 100 هل ترغب في الخروج من البرنامج

Yes No

مثال 5 : المطلوب عمل برنامج لحساب معدل الجريان الحجمي بالمواصفات التالية :

- يحتوي مفتاح الامر command على رقم سري وهو 1234 وعند ادخاله فقط سوف يعمل البرنامج.
- يتم في البرنامج ادخال قيم قطر الانبوب والسرعة من خلال صناديق ادخال InputBox . حيث يعطينا البرنامج معدل الجريان الحجمي من خلال MsgBox .

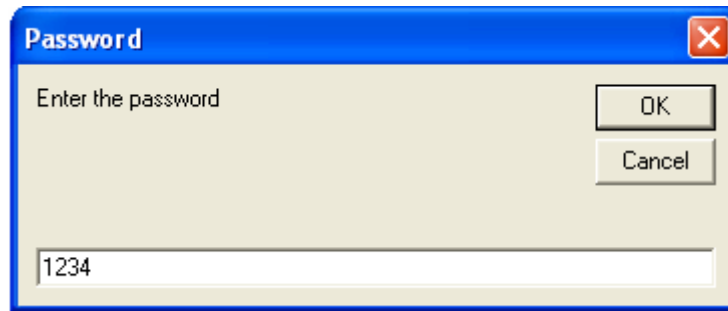
تصميم النافذة : نافذة بمفتاح Command واحد فقط .



كتابة الكود :

```
Project1 - Form1 (Code)
Command1 Click
Private Sub Command1_Click()
A$ = InputBox("Enter the password", "Password", "")
If A$ = "1234" Then
D = InputBox("Enter Diameter", "Volumetric Flow Rate Calculation", "")
U = InputBox("Enter Velocity", "Volumetric Flow Rate Calculation", "")
Area = (3.14 / 4) * D ^ 2
Q$ = Area * U
MsgBox " Volumetric Flow Rate= " + Q$ + " m3 ", 0, "Volumetric Flow Rate Calculation"
Else
End
End If
```

**التنفيذ :** عند تشغيل البرنامج يظهر صندوق الحوار التالي والذي يطالبنا بكلمة السر وعند ادخال كلمة سر خاطئة سوف يغلق البرنامج ولاكن عند ادخال كلمة السر الصحيحة والضغط على مفتاح Ok سوف تستمر بقية صناديق الإدخال للقطر والسرعة بالظهور .





في النهاية يظهر الناتج كما في الرسالة التالية :

في الرسالة السابقة قمنا باستعمال علامة الجمع + وذلك لجمع النصوص "Volumetric Flow Rate" مع "0.0157" مع "m3/s".

**تمرين 1 :** المطلوب عمل كلمة سر Password قيمته AAC24BW) لنافذة البرنامج Form . حيث لن يتم تحميل البرنامج Load مالم يتم ادخال كلمة السر الصحيحة من خلال صندوق ادخال .

**تمرين 2 :** المطلوب عمل برنامج لاجاد معدل دروس المرحلة الثانية في قسم الهندسة الكيماوية . استخدم صناديق ادخال لادخال درجة كل درس وصندوق رسائل لأخراج ناتج المعدل .