



**Al-mustaqbal University College**

**Radiology Techniques Department**

**First Class**

**Computer Applications**

**The sixth Lecture (Microsoft power point)**

**Lecturer: M.Sc. Ban Kadhim**

# Microsoft power point

## □ أهمية البرنامج

❖ تصميم مجموعة من الشرائح لإنشاء عرض تقديمي بسرعة وسهولة ولتبسيط فكرة معينة.

❖ إمكانية إنشاء طرق شرح للمواد التعليمية بطريقة شيقة يستفيد منها الطلاب كالبرامج التعليمية على التلفاز.

\* تقديم العرض على شاشة الكمبيوتر أو أي شاشة عرض وكذلك إمكانية طباعة الشرائح, أو حفظ الملف كصفحة ويب, أو حفظ الشرائح كصور



Microsoft®  
PowerPoint

# ***Microsoft power point***

طرق تشغيل البرنامج :

1 - يمكن تشغيل برنامج بوربوينت بعدة طرق ومنها:

من Stare نختار All-programing

ثم Microsoft office

ثم Microsoft office

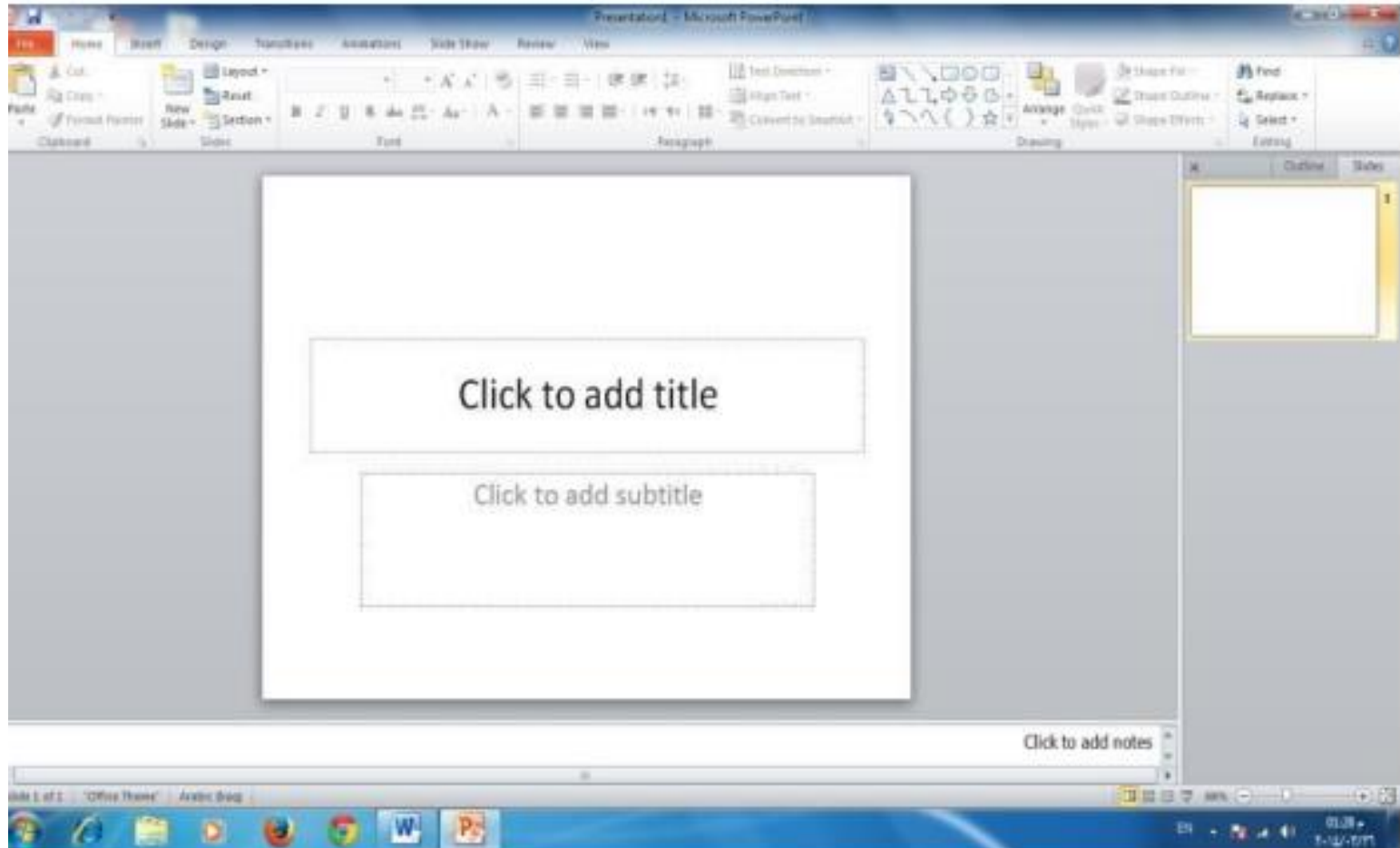
2 - كذلك بالنقر يميننا Right Click على سطح المكتب تظهر

قائمة نختار منها New ثم

Microsoft office power point presentation

# Microsoft power point

عند بدأ تشغيل البرنامج ستظهر لنا الواجهة التالية :



# Microsoft power point

## مكونات واجهة البرنامج:

❖ شريط العنوان ( Title bar ) وهو شريط يحتوي على رمز البرنامج واسمه وعنوان العرض المفتوح كما يحتوي على شريط الوصول السريع ومربعات التحجيم وكذلك على شعار أوفيس.

❖ الشريط الرئيسي أو شريط التبويبات ( Ribbon bar ) عبارة عن مجموعة من الأوامر والقوائم الخاصة وتتضمن:

▪ تبويب الصفحة الرئيسية Home تتكون من عدد من المجموعات: وفيها فعاليات Clipboard مجموعة الحافظة النسخ والقص واللصق

# **Microsoft power point**

- ❖ مجموعة الشرائح Slides وفيها وسائل التعامل مع الشرائح.
- ❖ مجموعة fonts التي يمكن من خلالها التحكم في شكل وصيغة الحروف.
- ❖ مجموعة التنسيق Paragraph التي تمكن من التعامل مع أدوات التنسيق.
- ❖ مجموعة الرسم Drawing وفيها أدوات الرسم وعدد من الأشكال الجاهزة التي يمكن استخدامها عند إعداد الشرائح.
- ❖ مجموعة التحرير Editing وفيها امكانية البحث أو الاستبدال أو اختيار شريحة أو عدد من الشرائح المحددة من العرض الكلي.

# Microsoft power point

❖ تبويب الإدراج Insert ومن خلاله يمكن إدراج جداول أو صور أو أشكال أو صور جاهزة أو ارتباطات أو مربع نص أو ادراج فلم أو تأثيرات صوتية .

❖ تبويب التصميم Design وفيه أدوات التحكم بتصميم الشريحة.

❖ تبويب الانتقال Transitions هذه التبويب يحدد طريقة الانتقال من شريحة الى اخرى اثناء العرض التقديمي .

في هذا التبويب يمكن إضافة Animations مؤثرات فيديو أو صوتية أو صورية للعرض التقديمي



## **Microsoft power point**

❖ شريط الأدوات ( Tool bar ) يحتوي على مجموعة من الأدوات والأوامر الخاصة في البرنامج حسب العمل المطلوب.

❖ شريحة جديدة ( New Slid ) لتكوين شريحة جديدة ليتم الكتابة عليها أو إدراج صورة \_ أو جدول وغيرها حسب العمل.

وهذا الشريط موجود في أسفل (Status bar) شريط الحالة واجهة البرنامج يحتوي على معلومات مثل عدد الشرائح ورقم الشريحة واللغة المستخدمة ونوع العرض

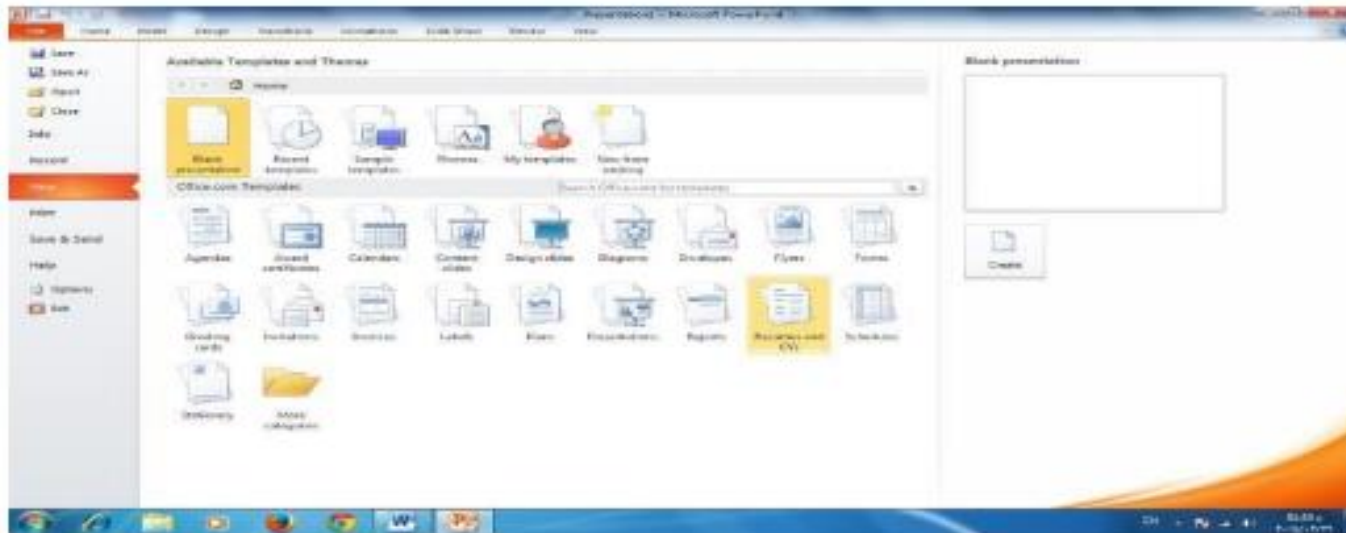
# Microsoft power point

تبويب File

إنشاء عرض تقديمي

هناك عدة طرق لإنشاء عرض تقديمي وهي:

❖ عند النقر على التبويب file تظهر قائمة نختار منها جديد new ونختار blank presentation عرض تقديمي فارغ ثم create



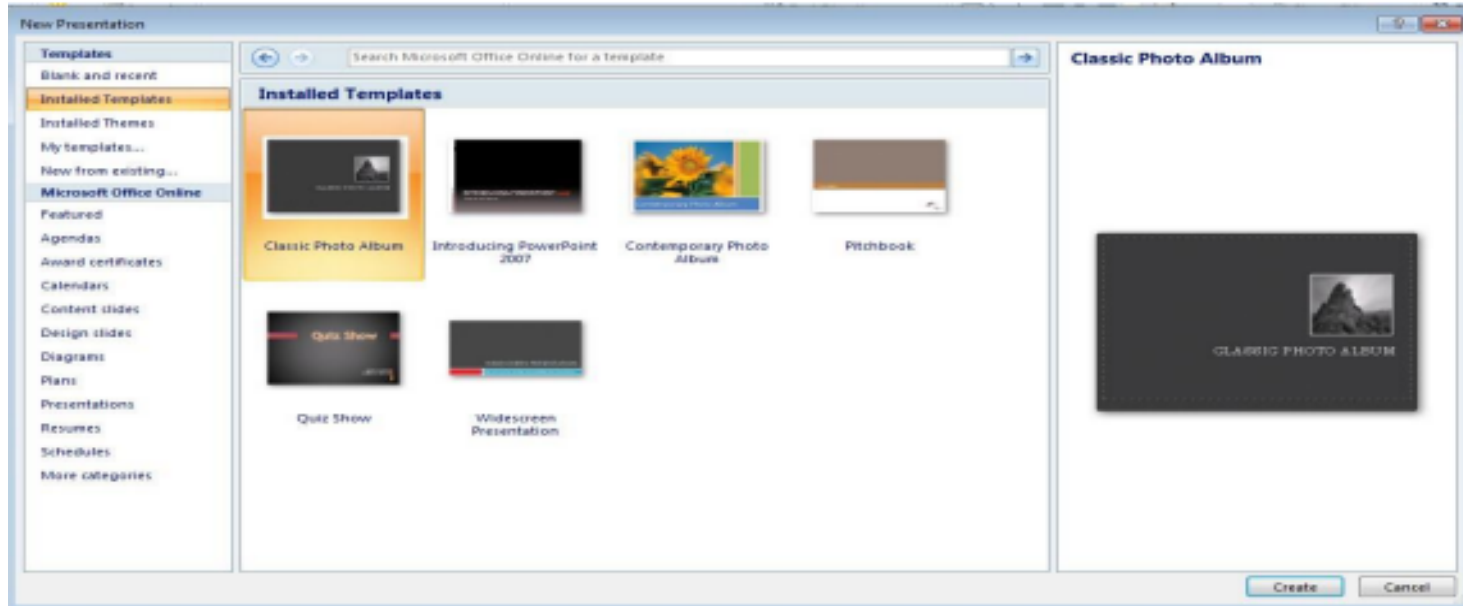
# Microsoft power point

3- عندة النقر على ملف File تظهر قائمة نختار منها:

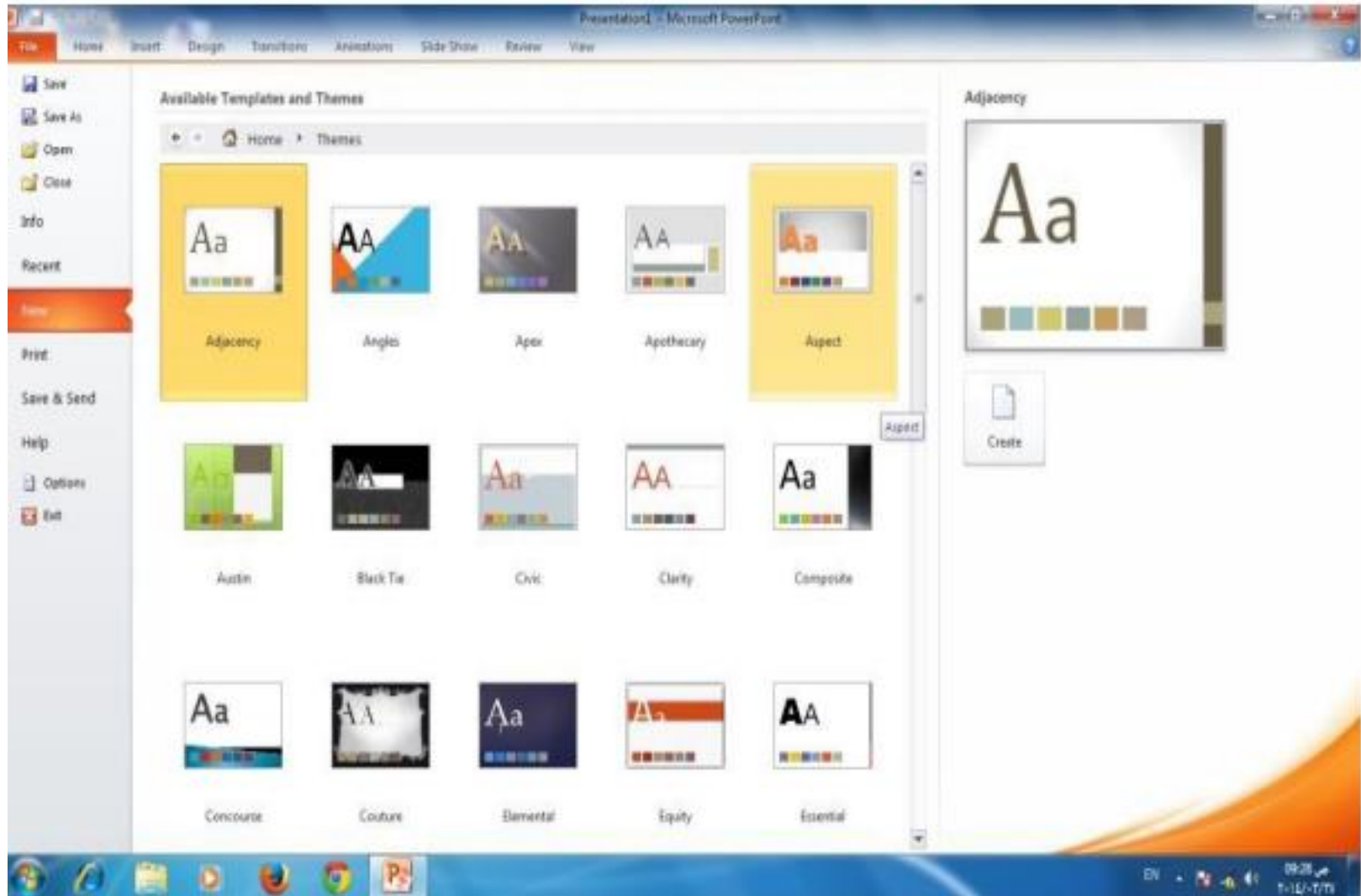
New جديدة ونختار Available Template

3- عند النقر على تبويب file تظهر قائمة نختار منها

نختار عرض تقديمي جديد ونختار تصميم جاهز ثم Installed Themes



# Microsoft power point



# Microsoft power point

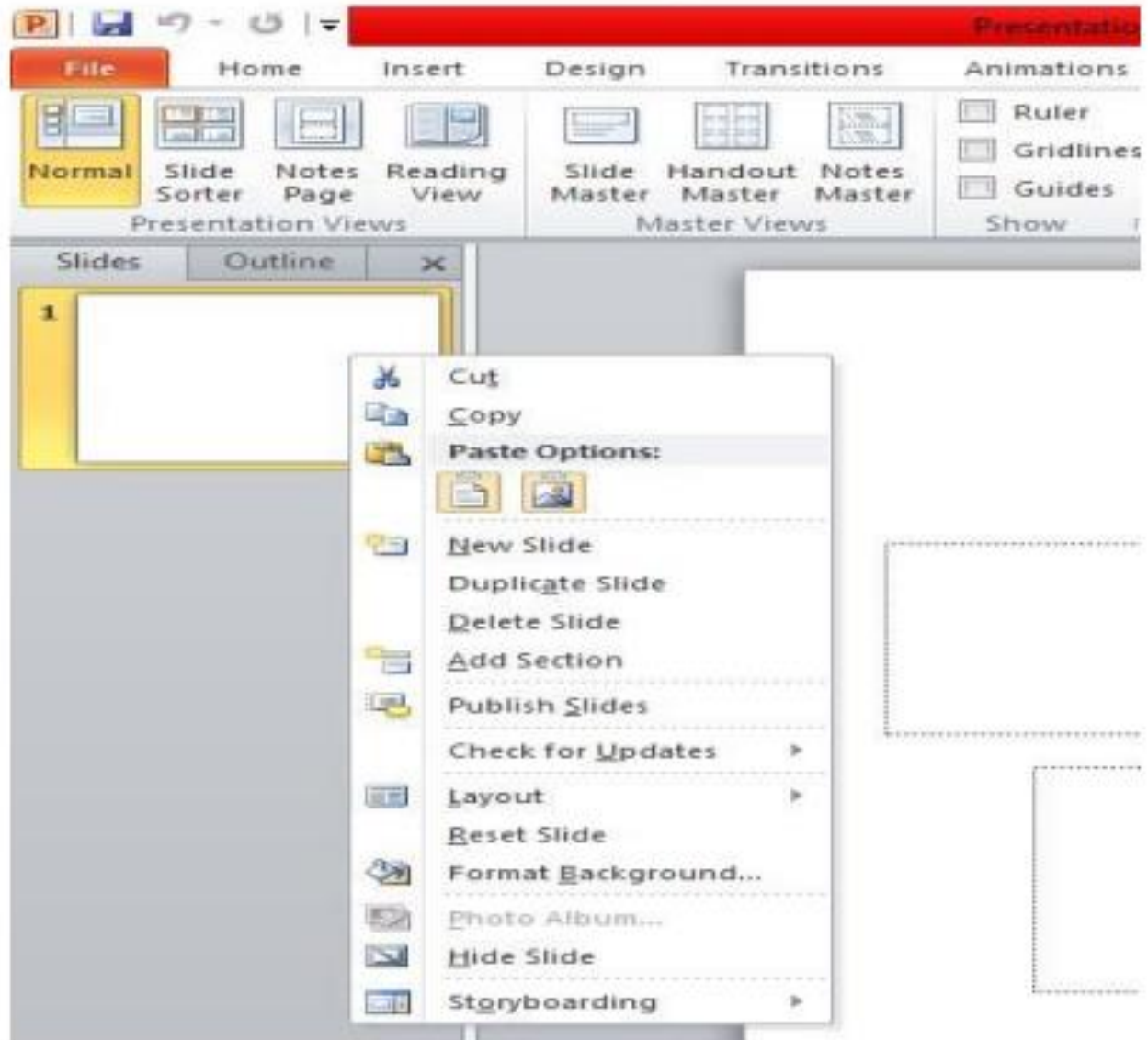
## حفظ العرض التقديمي

بعد الانتهاء من تصميم العرض تتم عملية الحفظ وذلك بالنقر على التبويب file ثم ننقر زر حفظ بأسم Save as ونعطي العرض الأسم الذي نختاره ثم ننقر على حفظ Save.

## حذف شريحة

لحذف شريحة من العرض التقديمي نذهب الى تبويب شرائح ونحدد الشريحة المطلوب حذفها ثم من لوحة المفاتيح وبالضغط على مفتاح على الشريحة Right Click يتم حذف للشريحة أو النقر يمينا delete delete Slide الموجودة جانبا يسار النافذة تظهر قائمة نختار منها

# Microsoft power point



# Microsoft power point

## إضافة نص الى شريحة فارغة

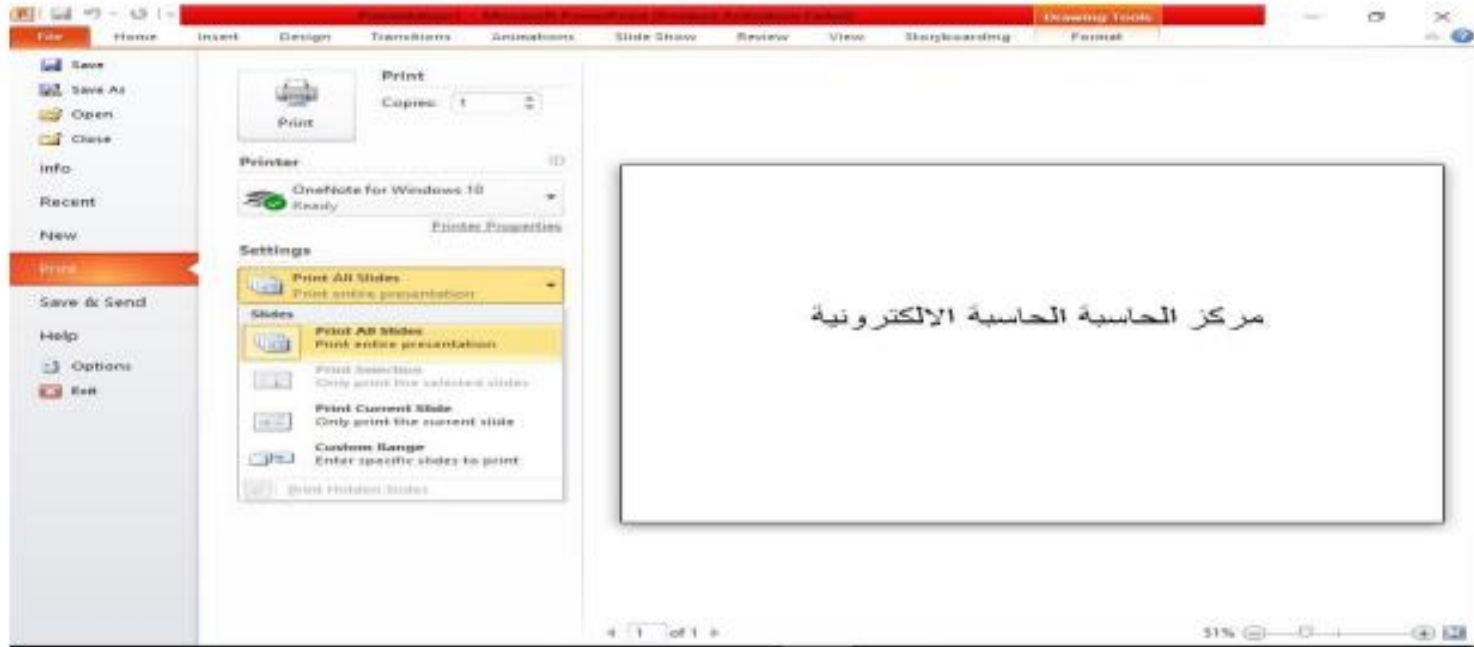
لإضافة نص على شريحة فارغة نقوم بالضغط على الشريحة في مكان اضافة العنوان **Click to add title** ونبدأ في كتابة الجملة ثم نكتب العنوان الفرعي على الشريحة بالنقر في **Click to add sub title** كما في المثال التالي:



# Microsoft power point

الطباعة شريحة او اكثر نذهب الى تبويب file ومن ثم امر print حيث يمكن اجراء عدة اوامر:

\* لطباعة الشريحة print current slide \*الطباعة جميع الشرائح , Print all slid  
فتحديد عدد الشرائح من والى . اما customrange الحالية كما في الشكل ادناه





# Microsoft power point

## تبويب Home

### مجموعة الحافظة clipboard

وبها يتم التعامل مع العناصر المدرجة بالشريحة من حيث القص والنسخ وفرشاه توحيد التنسيق (فلو اردنا توحيد خط الفقرات المكتوبة حسب تنسيق فقرة ما فيتم تحديد هذه الفقرة المختارة والمنسقة من قبل واختيار الفرشاة والذهاب الى الفقرات المراد تنسيقها مثل سابقتها وتحديد هم فيتم تنسيقهم جميعا في ان واحد

# Microsoft power point

## مجموعة شرائح slides

هي مجموعة تساعد المصمم على اختيار الامثل للشريحة داخل العمل ونتمكن من خلالها من عمل الاتي:

❖ يمكنك اضافة شريحة جديدة الى العرض New Slide

❖ تغيير تخطيط الشريحة القائمين عليها Layout

❖ اعادة تعيين تخطيط الشريحة Reset

أنشاء section لأدراج الشرائح في حال وجود شرائح كثيرة للتصنيف وسهولة الوصول الى كل منها والتكم في مميزاتها

# Microsoft power point

The screenshot displays the Microsoft PowerPoint application interface. The ribbon at the top includes tabs for File, Home, Insert, Design, Transitions, Animations, Slide Show, Review, View, and Storyboarding. The 'Home' tab is active, showing options for 'New Slide', 'Layout', 'Reset', and 'Section'. A 'New Slide' dropdown menu is open, displaying a grid of slide layout thumbnails. The 'Comparison' layout is highlighted with a yellow border. An orange arrow points from the 'Comparison' layout to the main slide area. The main slide area contains a title box with the text 'CLICK TO add title' and a content box with the text 'd text'. Below the content box is a placeholder for a picture with icons representing various media types. At the bottom of the slide area is a 'Click to add notes' section. The status bar at the bottom shows 'Slide 3 of 3', 'Office Theme', 'English (U.S.)', and a zoom level of 81%.

File Home Insert Design Transitions Animations Slide Show Review View Storyboarding

Paste New Slide Layout Reset Section Paragraph Shapes Arrange Quick Styles Drawing Shape Fill Shape Outline Shape Effects Find Replace Select Editing

Clipboard 2 Untitled Sect 3

Office Theme

Title Slide Title and Content Section Header

Two Content Comparison Title Only

Blank Content with Caption Picture with Caption

Duplicate Selected Slides Sides from Outline... Reuse Slides...

CLICK TO add title

d text

Click to add notes

Slide 3 of 3 Office Theme English (U.S.) 88 81%

# Microsoft power point

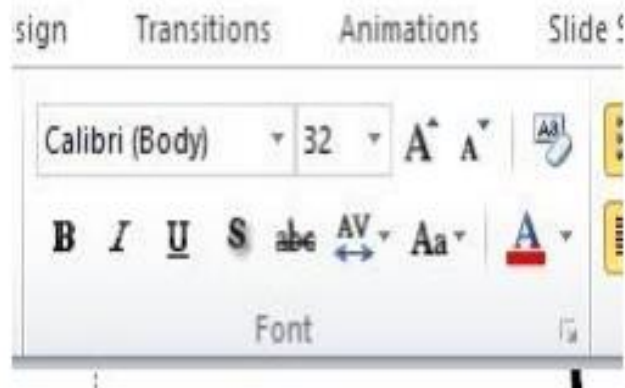
## تكرار الشرائح

إذا أردنا تكرار شريحة ما في نفس العرض التقديمي نتبع ما يلي:

✓ نحدد الشريحة المطلوب تكرارها. من تبويب الصفحة الرئيسية Home

✓ نختار مجموعة الشرائح Slides وننقر شريحة جديدة New Slide

فتنسدل نافذة التخطيطات كما في الشكل السابق



مجموعة خط Font

# Microsoft power point

ويتم التعامل من خلالها مع النصوص من حيث

- تحديد او تغيير نوع الخط وحجم الخط
- تطبيق التنسيقات على شكل الخط من جعلة سميك او مائل او تحته خط (يتوسطة خط)
- تغيير لونه او لون خلفيته
- كتابة حروف صغيرة اعلى الخط الاساسي للنص او اسفل الخط الاساسي للنص
- تكبير او تصغير الخط حسب التنسيق للمطلوب
- تغيير حالة الاحرف الكبيرة والصغيرة

**..مسح التنسيق كاملا للفقرة المستخدمة ووضعها في التنسيق العادي**

# Microsoft power point

## مجموعة فقرة Paragraph

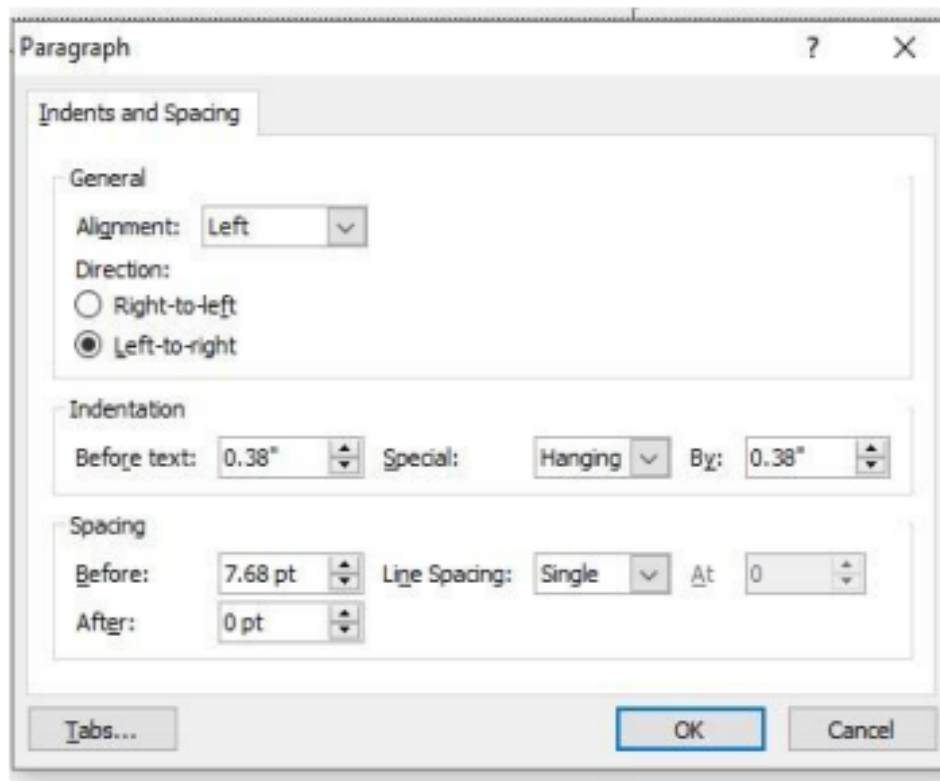
هي المجموعة المسؤولة عن تنسيق النصوص والفقرات في العرض التقديمي ومنها يتم عمل بعض الإضافات لتنسيق اي فقرة ويتم ذلك عن طريق

- التعداد الرقمي ويمكن منها اضافة ترقيم لأي جزء في المستند
- التعداد النقطي ويمكن الاختيار من اشكال مختلفة ويمكن الاختيار من عدة اضافات وتنسيقات مختلفة
- انقاص او زيادة المسافات البادئة للفقرة الواحدة
- محاذاة النص في المستند سواء من اليمين او اليسار او توسط او ضبط
- تحديد تباعد الاسطر في الفقرة الواحدة
- تحديد اتجاه نص الكتابة من اليمين او اليسار
- اضافة اعمدة الى محتوى العرض التقديمي
- تحديد اتجاه النص في العرض التقديمي
- تحديد محاذاة النص داخل الشريحة

# Microsoft power point

□ تحويل النص الى smart art

وبالضغط على زر فقرة تظهر شاشة حوارية بعنوان فقرة ونتمكن من خلالها بتطبيق كافة التنسيقات على الفقرات.



# Microsoft power point

## ■ مجموعة الرسومات Drawing

وتتمكن من خلالها اضافة بعض الاشكال الرسومية الى العرض التقديمي والتحكم في كل من اللون والشكل والظل والترتيب

1- اشكال ومنها يتم ادخال اشكال هندسية الى الشريحة

2- ترتيب يمكنك من خلالها ترتيب هذه الاشكال الكائنات المدرجة (بالشريحة تبعا لتصميمك-)

3- انماط سريعة وهي مجموعة من التنسيقات الجاهزة يمكن استخدامها للكائنات المدرجة بالشريحة

4- تعبئة الشكل ومنها يتم تنسيق لون الشكل المحدد حسب تصميمك

5- المخطط التفصيلي للشكل ومنها يتم تحديد لون المخطط للشكل



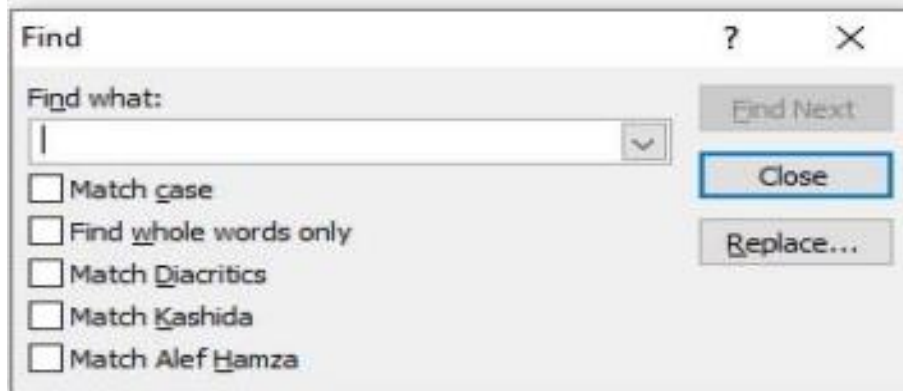


# Microsoft power point

## مجموعة تحرير Editing

وهي مجموعة تساعدنا على بحث عن كلمة في الشريحة او استبدال كلمة مكرره في اكثر من مكان بالشريحة.

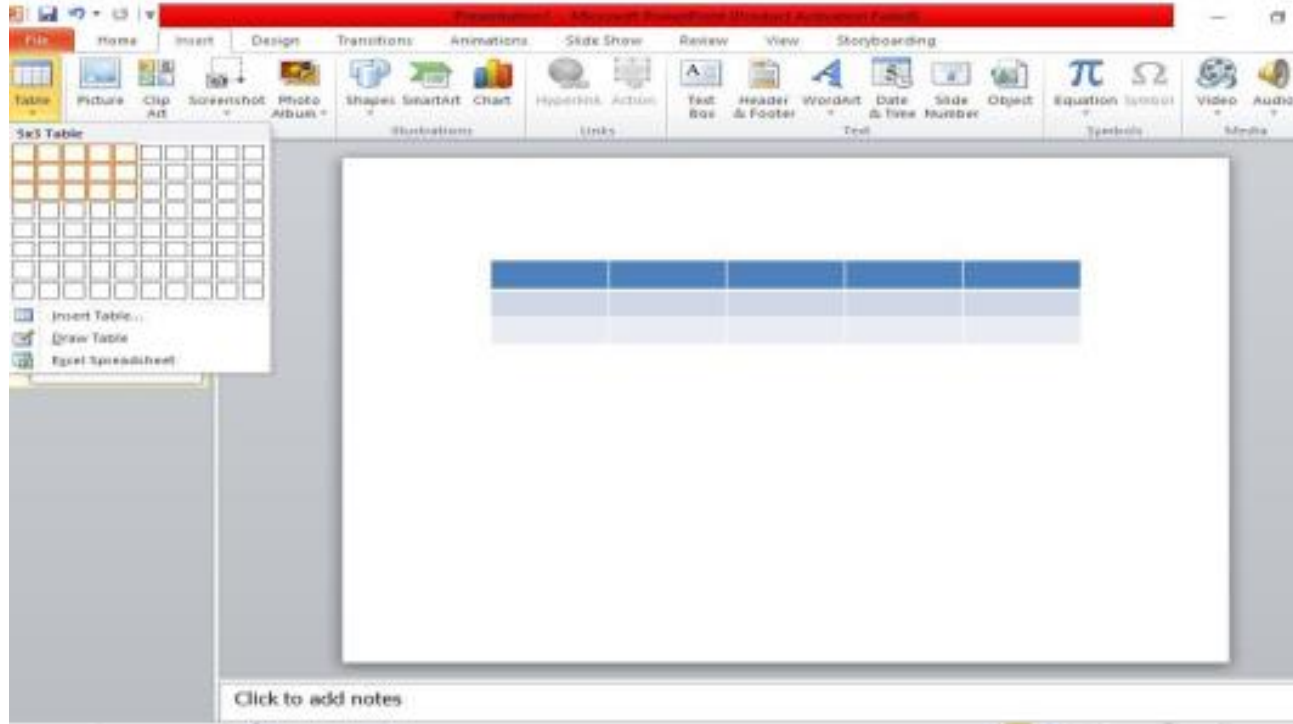
1- البحث عن كلمة او جملة خلال المستند find



# Microsoft power point

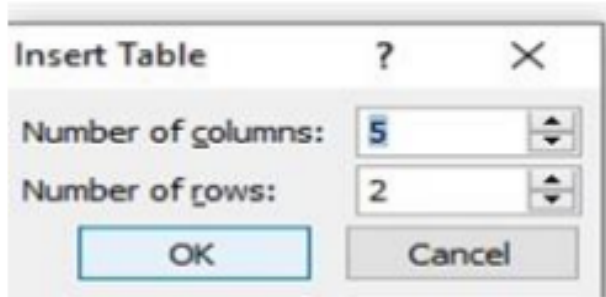
## ❖ مجموعة جداول

لادراج جدول داخل الشريحة نذهب الى تبويب insert ثم مجموعة ال table تظهر نافذة منسدلة يجب تحديد عدد الاعمدة والصفوف المطلوبة اما باختيارها عن طريق التأشير بالماوس



## Microsoft power point

امر insert table تظهر نافذه صغيرة نكتب من خلالها عدد الصفوف rows وعدد الاعمدة 'columns' كما ويمكن رسم الجدول باستخدام امر draw table



\* عند التعامل مع الجداول فقط تظهر لنا شريط ادوات الجدول ومنة يوجد تبويب تصميم وتبويب تخطيط يظهر هذا الشريط فقط عند ادراج الجدول حيث يتم تنسيق شكل ولون وازضافة تاثيرات على الجدول مثل ظل وانعكاس وحدود مما يعطي للجدول شكل جمالي كما ويمكن ادخال التاثيرات النصية على محتويات الجدول حسب رغبة المصمم من خلال مجموعة انماط

Word Art

# Microsoft power point

The screenshot displays the Microsoft PowerPoint interface with the 'Table Tools' ribbon active. The ribbon includes 'Table Style Options' (Header Row, Total Row, Banded Rows, First Column, Last Column, Banded Columns), 'Table Styles' (various grid styles), 'WordArt Styles', and 'Draw Borders' (Pen Color, Draw Table, Eraser). The main slide area shows a table with a blue header row and a white body row. Below the table, there are two text boxes: 'Click to add title' and 'Click to add subtitle'. The slide number '1' is visible in the bottom right corner.



Click to add title

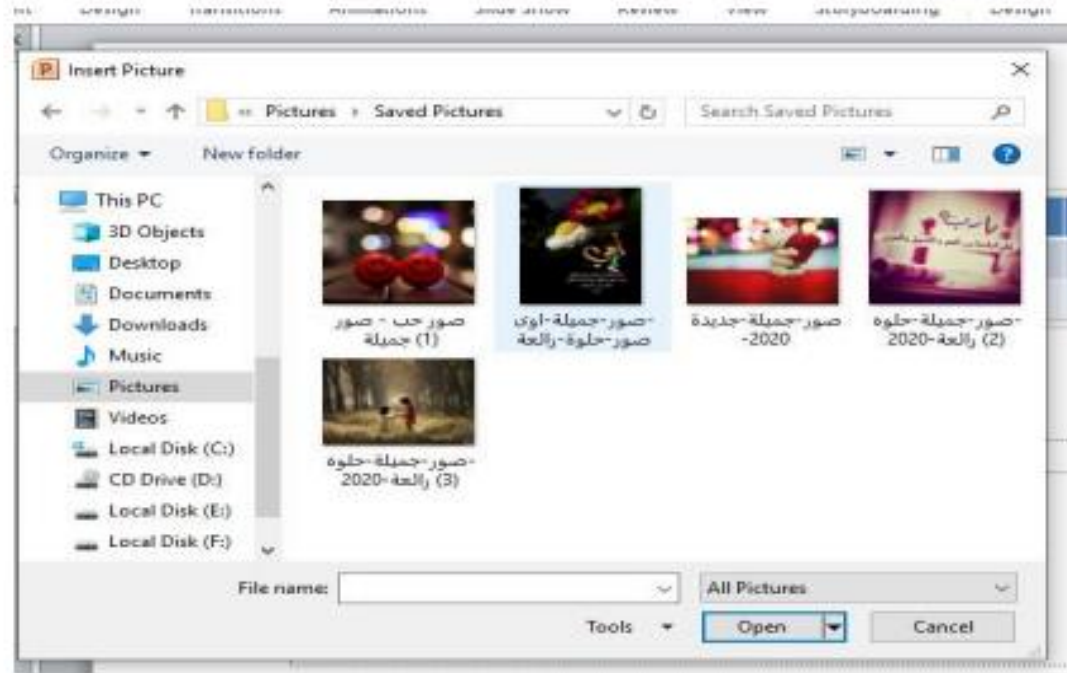
Click to add subtitle

1

# Microsoft power point

يمكن ادراج صورة واحدة او اكثر الى الشريحة باتباع ما يلي :

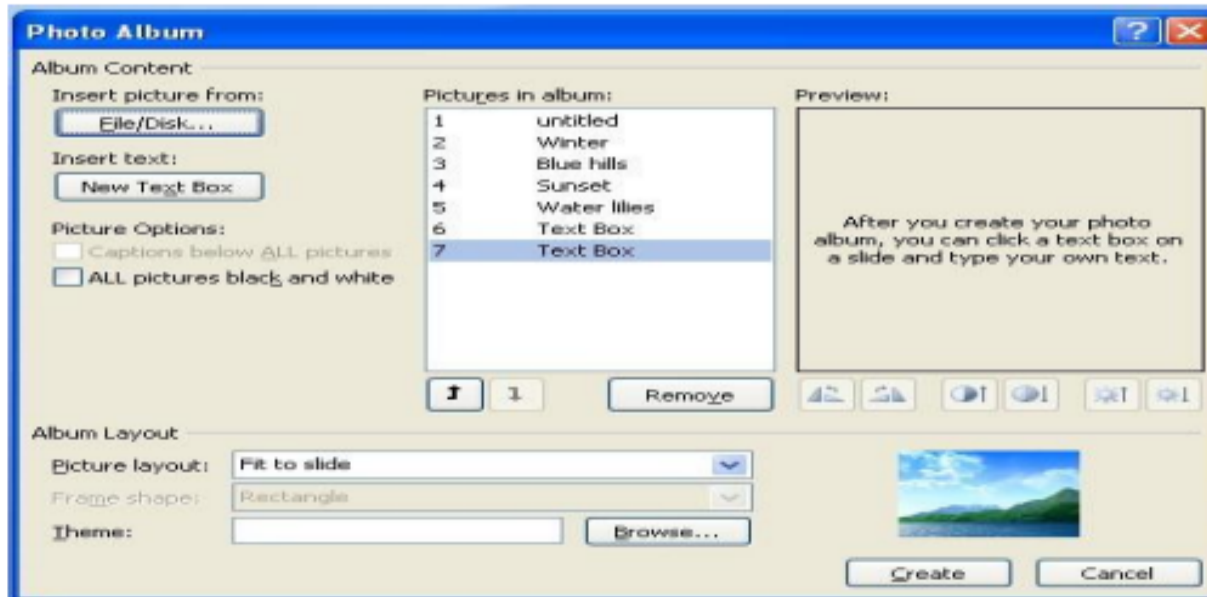
❖ من تبويب insert نختار مجموعة image ومنها ننقر picture فتظهر النافذة التالية ثم نحدد الصورة المراد ادراجها ثم ننقر open فيتم ادراج الصورة خلال الشريحة



# Microsoft power point

يمكننا تجميع مجموعة من الصور الخاصة بموضوع معين وعرضها باستخدام برنامج العرض التقديمي باتباع ما يلي:

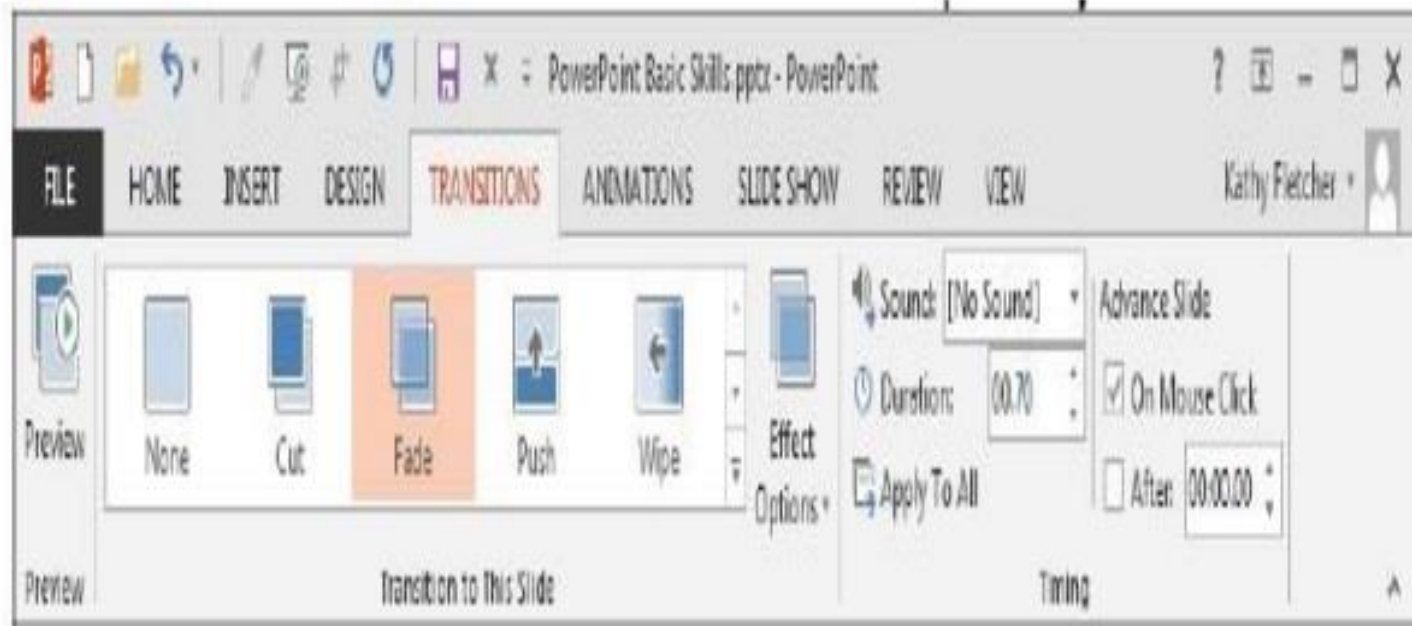
❖ من تبويب إدراج Insert نختار مجموعة image ومنها ننقر اليوم صور Photo Album فتظهر قائمة منسدلة نختار منها اليوم صور جديد New Photo Album فتظهر لنا النافذة التالية



# Microsoft power point

## transitions تبويب الانتقالات

تبويب " انتقالات " من خلاله يمكن اضافة كافة التأثيرات الحركية التي يمكن تطبيقها على شريحة واحدة او عدد من الشرائح او جميعها عند الانتقال من شريحة الى اخرى اثناء العرض. يتكون من ثلاث مجموعات هي:



# Microsoft power point

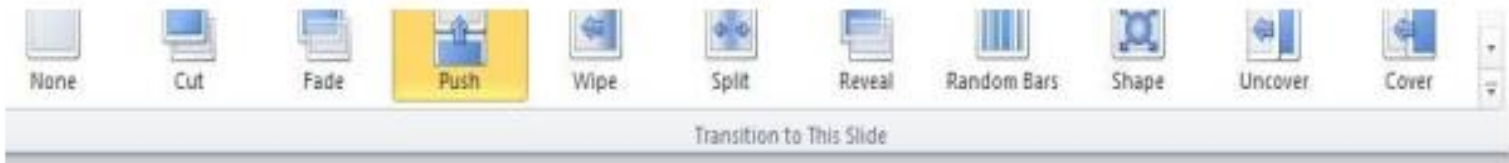
❖ المجموعة الاولى (المعاينة preview) ويتم من خلالها عمل معاينة لحركات الشريحة قبل بدء العرض, حيث عند تطبيق انتقالات معينة على شريحة معينة او مجموعة من الشرائح و النقر على زر المعاينة Preview سيتم عرض تأثير ال transition الذي تم اختياره على الشرائح.

\* المجموعة الثانية ( transition to this slide ) وهي مجموعة التنقلات نستطيع من خلال تطبيق الحركات على الشريحة. وقد تم تقسيمها حسب تأثيرها الحركي الى ثلاث مجموعات والتي نظهرها من خلال النقر على السهم الموجود في اسفل يمين المجموعة

a) تأثيرات حركة الدخول subtle.

b) تأثيرات حركة الخروج exciting .

c) تأثيرات حركة ديناميكية dynamic content.





# Microsoft power point

المجموعة الثالثة (مجموعة التوقيت timing ) توجد في هذه المجموعة ثلاثة انواع:

A ( صوت sound ) : منها يمكنك اضافة صوت مصاحب لحركة دخول الشريحة ويمكنك الاختيار بين عدد من الاصوات الموجودة بالفعل او ادراج ملف صوتي موجود على جهازك على ان يكون الملف له الامتداد wave او audio file.

b) وقت الحركة ( duration ) : من خلالها يمكنك تحديد الوقت المستغرق لأتمام دخول الشريحة وانتهاء حركتها.

C) التطبيق على كل الشرائح ( apply to all ) يمكننا من خلالها تطبيق جميع الاعدادات التي تم اعدادها في هذا الجزء على جميع الشرائح المكونة للعرض التقديمي.

D) ( on mouse click ) تحديد اذا كنت ان يتم دخول الشريحة تلقائياً ام عند النقر على الماوس.

( تحديد الوقت التلقائي الذي تستغرقه الشريحة لآ انتهاء مدة عرضها والانتقال e ) ( after الى الشريحة التالية

# Microsoft power point

## تبويب الحركات ( animations )

وهو التبويب الذي نستطيع من خلاله اضافة كافة التأثيرات الحركية التي يمكن تطبيقها على محتويات الشريحة عند الدخول والتمكين والذي يتكون من اربع مجموعات:



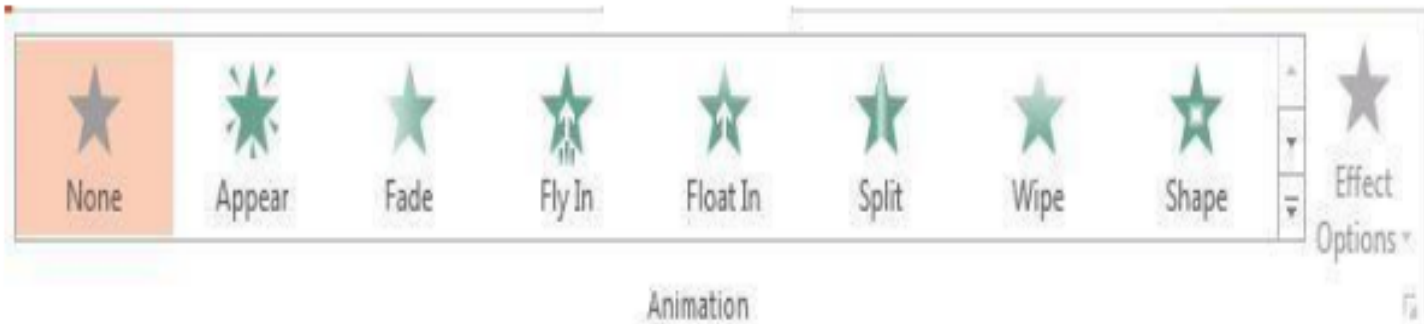
# Microsoft power point

## المجموعة الاولى (preview)

ويتم من خلالها عمل معاينة لحركات العناصر المدرجة داخل الشريحة قبل بدء العرض

## المجموعة الثانية (animation)

نستطيع من خلال هذه المجموعة اضافة الحركات على محتويات الشريحة بعد تحديدها. ويمكننا اظهار جميع الحركات الممكن تطبيقها من خلال النقر على السهم الموجود



# **Microsoft power point**

كما نستطيع اضافة تأثيرات للحركة المختارة وتغييرها تبعاً لكل حركة.

وتنقسم الحركات التي يمكن تطبيقها على العناصر المكونة للشريحة كما في الصورة اعلاه الى:

a ( تأثير حركات الدخول ) entrance

b ( تأثير حركات التوكيد ) emphasis

c ( تأثير حركات الخروج ) exit

D ( تأثير حركة بمسار محدد ) motion paths

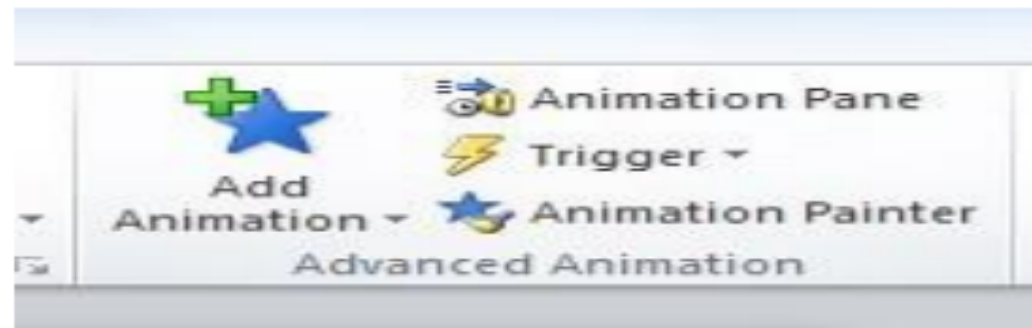
# Microsoft power point

المجموعة الثالثة الحركة المخصصة **advanced animation**  
تتكون من:

a ( ) **add animation** : اضافة حركات اخرى للعنصر المختار ويمكنك اضافة اكثر من خمس حركات للعنصر الواحد.

b ( ) **animation pane** : منها يتم اظهار جزء الحركات المضافة الى العنصر

c ( ) **animation painter** : نسخ الحركات وتطبيقها على عنصر اخر



# Microsoft power point

❖ مجموع اعداد التوقيت **timing**

a ( ) **start** : التحكم في كيفية بدء الحركة ويمكنك ان تختار بين بداية الحركة عند النقر. مع الحركة السابقة. بعد انتهاء الحركة السابقة.

b ( ) **duration** : يمكنك من خلالها تحديد الوقت الذي يستغرقه العنصر لتنفيذ الحركة ويمكنك الوقوف على كل حركة من جزء اظهار الحركات كما وسبق وادخال التعديلات عليها .

c ( ) **delay** : يمكنك من خلالها تحديد عدد تكرار نفس الحركة على العنصر.

d ( ) **Reorder animation** : من خلالها يمكنك التحكم في ترتيب العناصر المدرجة بالشريحة.

# Microsoft power point

## تبويب التصميم (Design)

يحتوي هذا التبويب على مجموعة من القوالب الجاهزة التي يمكن استخدامها وتطبيقها على الشرائح وذلك لتوفير



على ضبط الورقة ولون التصميم والتأثير والخلفية للشريحة الخ...

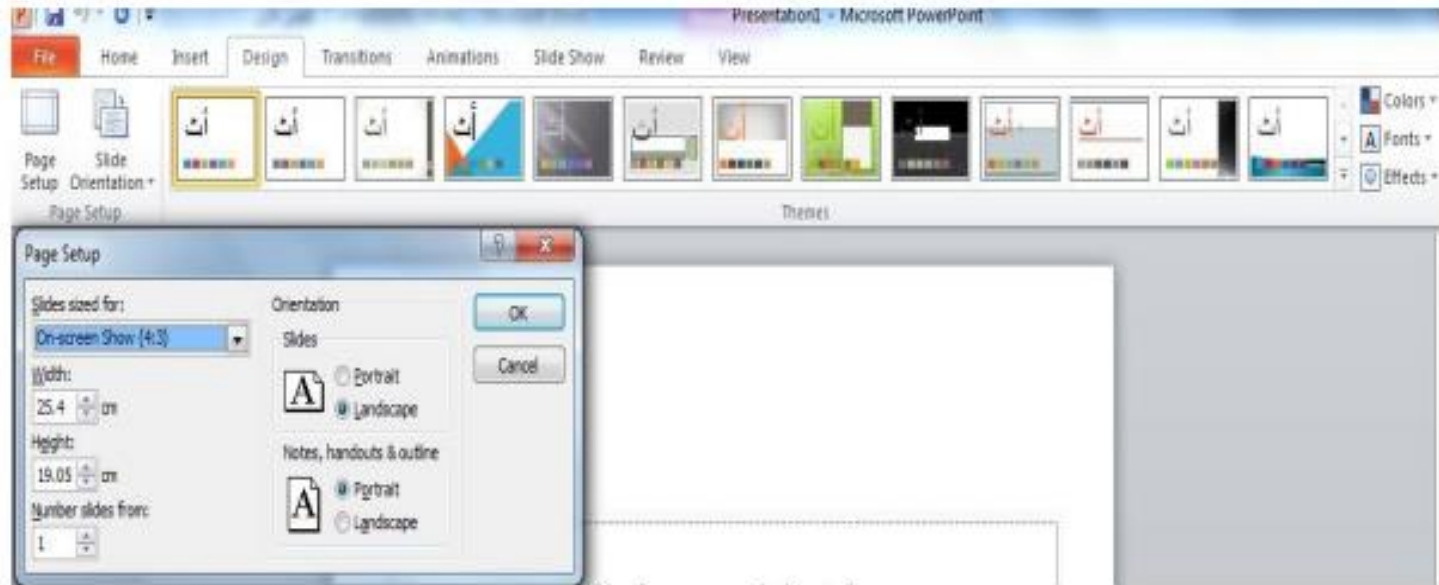


# Microsoft power point

والجهد في عملية تصميم الشرائح وكذلك يحتوي يتكون من ثلاث مجموعات هي:

**المجموعة الاولى اعدادات الصفحة Page Setup**

من تبويب تصميم Design نختار مجموعة إعداد الصفحة Page Setup وننقر إعداد الصفحة.





# Microsoft power point

## المجموعة الثانية السمات Themes

ان السمات هي مجموعة الخصائص التي تطبق على الشريحة بما تحتويه من تصميم ومخططات والوان وتغييرها حسب الرغبة حيث يمكن تحديد لون الخلفية وحجم النص ولونه اعتمادا على شكل السمة ويمكن تطبيقها على الشريحة كما يلي:

ثم نفتح قائمة السمات Themes نختار Design من تبويب تصميم المنسدلة حيث يمكن استعراضها بوضع مؤشر الفأرة على صورة السمة فتظهر معاينة للشريحة عند تطبيق السمة عليها كما في الشكل



# Microsoft power point

ننقر زر الفأرة الأيمن فوق السمة المطلوبة ومن القائمة الفرعية يمكن تطبيق الاحتمالات التالية:

1. لتطبيق السمة على جميع الشرائح ننقر Apply to All slides.

2. لتطبيق السمة على شرائح محددة ننقر Apply to Selected Slides.

3. لجعل السمة من ضمن السمات الافتراضية ننقر على Set as default Theme.

4. لنقل قائمة السمات الى شريط ادوات الاقلاع السريع ننقر على Add gallery to quick

.Access Toolbar

لنتمكن من تغيير الالوان وأنواع الخطوط والتأثيرات المطبقة على الشريحة ننقر

على مجموعة الأوامر الخاصة بالألوان Colors والخطوط Fonts

والتأثيرات Effects

# Microsoft power point

التوبيب Slide Show



# Microsoft power point

تبويب مراجعة review

➤ مجموعة التدقيق proofing

ويتم من خلالها اجراء التدقيق الاملائي للنص داخل الشريحة بلمسار التالي او بالضغط على f7 من لوحة المفاتيح :- Review--- proofing--- spelling



➤ مجموعة تعليقات comments

ويتم من خلال هذه المجموعة اضافة تعليق جديد للشريحة المراد توضيح محتوياتها نتبع Review-----comments---new comment المسار التالي ويمكن التنقل بين التعليق الحالي والسابق واللاحق كما ويمكن مسح التعليق



# Microsoft power point

مجموعة المقارنة **compare**

لدمج ومقارنة شريحة جديدة مع شريحة موجودة ومحفوظة مسبقا نتبع المسار:  
Review----compare -



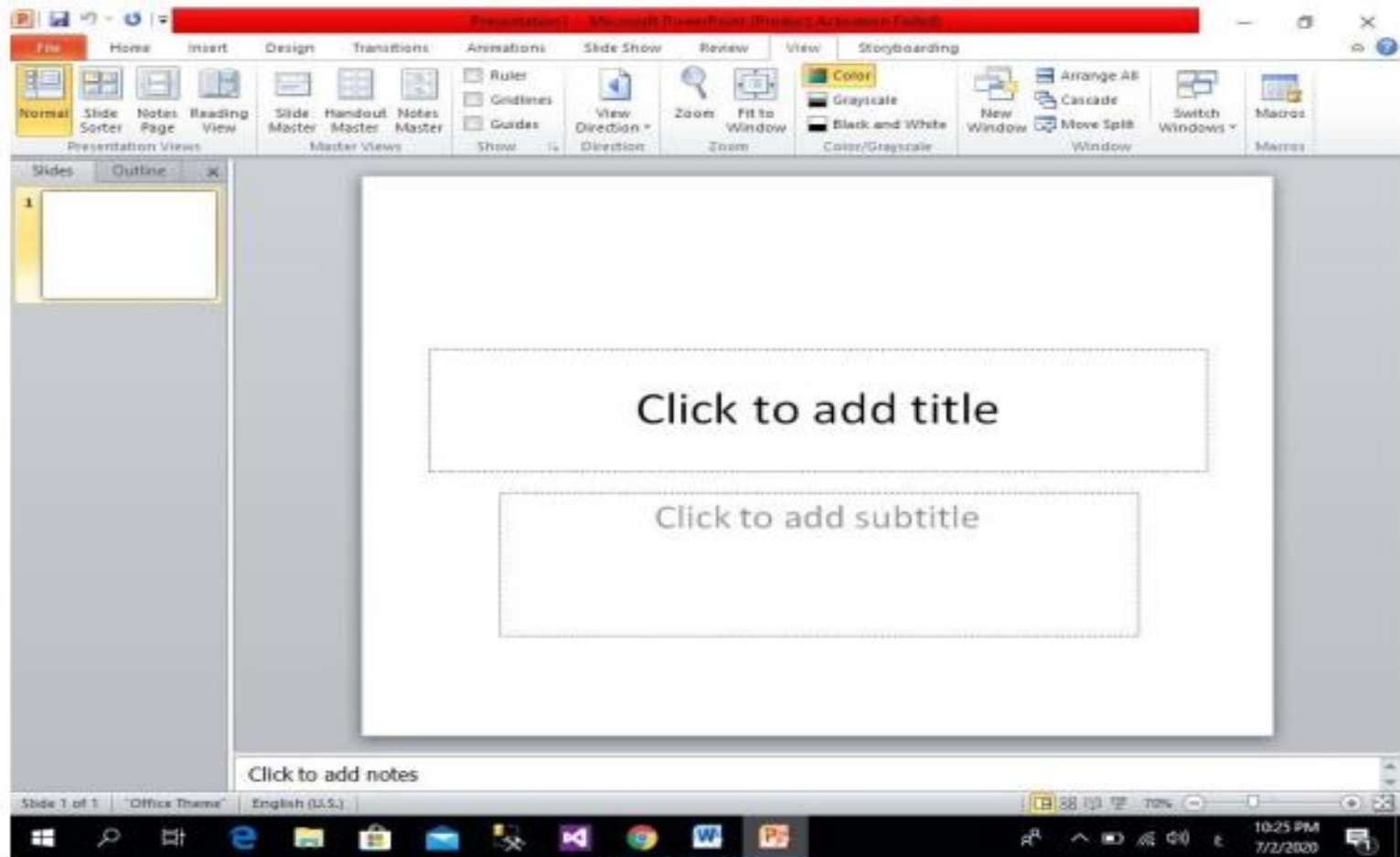
تبويب عرض View

مجموعة عرض الشرائح **presentation view**

في برنامج بوربوينت توجد خمسة أنماط لعرض الشرائح:

1- **عرض عادي Normal** وهو النمط الذي يتيح لك تصميم وتعديل العرض التقديمي حيث من تبويب .

# Microsoft power point




## **Microsoft power point**

a) الناحية اليمنى تمثل لوحة الشريحة Slide Pane الذي نتمكن من خلاله من عرض معاينة كبيرة للشريحة

b) الناحية اليسرى فيها علامتا التبويب للتبديل بين تبويب الشرائح .

c) الناحية السفلى تمثل لوح الملاحظات Notes Pane الذي تسجل فيه الملاحظات الخاصة بالشريحة.



Click to add notes

## Microsoft power point

### 2- عرض فارز الشرائح Slide sorter view

في هذا العرض تظهر جميع الشرائح التي تم إنشاؤها دفعة حيث نتمكن من إضافة شرائح جديدة أو إعادة ترتيب أو حذف الشرائح وملاحظة التأثيرات المطبقة عليها



3- كما سيتم عرضها أمام الجمهور حيث تظهر الشريحة Slide Show عرض الشرائح لوحدها .

