



جمهورية العراق  
وزارة التعليم العالي والبحث العلمي  
جامعة المستقبل  
كلية طب الاسنان

## الدليل التعريفي

## كلية طب الاسنان

العام الدراسي ٢٤-٢٥-٢٠

اعداد

م.م علي سعدي صالح

م.م علي احسان

م.د علياء كاظم محمد

عضو ارتباط ضمان الجودة والاعتماد الأكاديمي

اشرف السيد العميد

أ.د عنراء يحيى محمد الحجزي  
جامعة المستقبل

العراق - بابل - طريق حلة / نجف - مقابل جامعة بابل

uomus.edu.iq

## الفهرس

الصفحة	العنوان
4	كلمة السيد العميد المحترم
5	المقدمة
<b>التوجه الاستراتيجي</b>	
6	نبذة عن الكلية
٧	رؤية الكلية
٧	رسالة الكلية
٧	اهداف الكلية
<b>إدارة القسم</b>	
٨	مجلس الكلية
٩	مخطط الهيكل التنظيمي للقسم
١٠	الهيئة التدريسية
١٠	الكادر الفني والاداري
١٣	لجان الكلية ونشاطاتها ومهامها
٢٥	النظام الدراسي ومدّة الدراسة ولغة الدراسة.
٢٥	مفردات المناهج الدراسية واعتماديتها
<b>الطلبة</b>	
٢٨	آلية قبول الطلبة في البرنامج
٢٨	الأجور الدراسية والمساعدات المالية
٢٨	آلية توزيع الطلبة على الصفوف
٢٩	آلية اجراء الامتحانات والتقييم للبرنامج
٢٩	آلية التدريب الصيفي للطلبة
٢٩	توصيف عمل الخريج

٣٠	سمات خريج البرنامج
٣٠	الطلبة الخريجين الأوائل وحسب السنوات
٣١	اعداد الطلبة المقبولين في الكلية حسب السنوات
٣٢	اعداد الطلبة الخريجين للكلية وحسب السنوات
<b>القاعات والمختبرات</b>	
٣٢	القاعات الدراسية
٣٥	المختبرات (اسماء وصور المختبرات مع نبذة)
٤٣	مكتبة القسم
٤٣	المرافق الترفيهية (نوادي والملاعب و الساحات خضراء)
<b>ضمان الجودة والاعتماد الأكاديمي</b>	
٤٦	اسماء لجنة الجودة واللقب العلمي مع ذكر الشهادة والتخصص.
٤٢	توصيف عمل عضو ارتباط الجودة في الكلية
٤٣	الاعتماد البرامجي
<b>العلاقات الخارجية (الاتفاقيات)</b>	
<b>الخاتمة: آلية التواصل مع الكلية</b>	

## كلمة السيد العميد المحترم

تحية طيبة لجميع أعضاء هيئة التدريس والإداريين والطلبة في كلية طب الأسنان بجامعة المستقبل

بمناسبة بدء العام الدراسي الجديد، نود أن نرحب بكم جميعاً في هذه الكلية المتميزة والتي تعد إحدى أبرز المؤسسات التعليمية في مجال طب الأسنان. إن اختياركم لهذه الكلية يعكس الرغبة القوية في النجاح والتميز، ونحن واثقون أنكم ستجدون بيئة تعليمية ملهمة وداعمة تساهم في تحقيق طموحاتكم هدفنا الرئيسي في كلية طب الأسنان هو تطوير جيل من الأطباء المتميزين والملتزمين بأعلى معايير المهنة. نسعى لتزويدكم بالمعرفة والمهارات العلمية والعملية اللازمة لتقديم الرعاية الأسنانية على أفضل وجه. نحن نضع تركيزاً كبيراً على التعلم النظري والتطبيق العملي، حيث ستتاح لكم الفرصة لاكتساب الخبرة من خلال المختبرات المجهزة بأحدث التقنيات والعيادات السريرية المتطورة

نحن نؤمن بأهمية التعلم المستمر والتطوير المهني. لذا، ستكون لديكم فرصة للمشاركة في ورش العمل والمؤتمرات والبرامج التعليمية المتخصصة التي تعزز معرفتكم ومهاراتكم في مجال طب الأسنان. كما ستكون لديكم الفرصة للتعاون مع أعضاء هيئة التدريس ذوي الخبرة والخبراء في المجال، مما سيساعدكم على توسيع آفاقكم والاستفادة من الخبرات المتنوعة

نطمح في أن تكون كلية طب الأسنان بجامعة المستقبل رائدة في مجال التعليم والبحث العلمي في طب الأسنان. نحن نسعى لتطوير برامج تعليمية مبتكرة تلبي احتياجات سوق العمل وتتجاوز مع التقدم التكنولوجي المستمر في مجال طب الأسنان. نحن نشجع الطلاب على البحث العلمي والابتكار والمساهمة في تقدم المجتمع وتطوير مجال طب الأسنان

نحن واثقون أنكم ستكونون جزءاً لا يتجزأ من مجتمعنا الأكاديمي وستساهمون بشكل فعال في بناء سمعة كلية طب الأسنان كجامعة رائدة ومرموقة. نحن ملتزمون بتوفير بيئة تعليمية محفزة وداعمة تساهم في نموكم الأكاديمي والمهني

نرحب بأساتذتنا الكرام، الذين يمتلكون الخبرة والاستعداد لمشاركة معرفتهم وإرشادكم خلال رحلتكم الأكاديمية. ستجدون فيهم مصدر إلهام ودعم، وسيكونون على استعداد لمساعدتكم في تحقيق أهدافكم الأكاديمية والمهنية

نرحب أيضاً بالكادر الإداري الذي يعمل بجد لضمان سير سلس للعمليات الإدارية والتنظيمية في الكلية. إن دعمكم وجهودكم المستمرة تساهم في إيجاد بيئة مثالية للتعلم والتطور

وأخيراً، نرحب بالطلاب الأعزاء. أنتم نبض الكلية والأمل في المستقبل. نحن نعلم أن لديكم حماس ورغبة قوية في تحقيق التفوق والنجاح في مجال طب الأسنان. نحن ملتزمون بتوفير الدعم الشامل والإرشاد اللازم لكم، بالإضافة إلى توفير بيئة تعليمية حميمة ومشجعة

نحن نتطلع إلى رحلة مليئة بالتحديات والفرص الرائعة معاً في العام الدراسي الجديد. سوف تكتسبون المعرفة والمهارات اللازمة لتصبحوا أطباء أسنان متميزين ومؤثرين في مجتمعنا

مرحباً بكم في كلية طب الأسنان بجامعة المستقبل، حيث يتحقق الطموح وينمو الإبداع.

## المقدمة

تأسست كلية طب الأسنان في جامعة المستقبل على روافد التميز والابتكار. تقدم الكلية برامج تعليمية متقدمة تجمع بين النظريات الحديثة والتدريب العملي. تهدف البرامج إلى تأهيل الطلاب بمهارات عالية ومعرفة عميقة في مجال طب الأسنان، مع التركيز على التقنيات الحديثة والأخلاقيات المهنية.

تسعى الكلية إلى تحفيز البحث العلمي والابتكار من خلال دعم الطلاب في استكشاف ميادين متقدمة في طب الأسنان. تعزز البيئة التعليمية الديناميكية روح العمل الجماعي وتبادل الخبرات بين الطلاب وأعضاء هيئة التدريس.

بفخر، تعتبر كلية طب الأسنان في جامعة المستقبل محورًا لتخريج أطباء الأسنان الملتزمين بتقديم الرعاية الصحية الفعّالة والمستدامة، مسهمين في رفع مستوى الصحة العامة.



## نبذة عن الكلية



تأسست كلية طب الاسنان في العام الدراسي ٢٠١٧ بموجب الامر الإداري الصادر من وزارة التعليم العالي والبحث العلمي ذي العدد (ت\أق\٦٠٠١) في ٢٧/٨/٢٠١٧ كقسم من اقسام جامعة المستقبل , وهو من الأقسام الحديثة التي تهدف الى تخريج كوادر متخصصة للعمل في مجالات طب الاسنان الحديثة والمتنوعة في مؤسسات وزارة الصحة والتعليم العالي حيث يتم منح الخريج عنوان طبيب اسنان وبشهادة البكالوريوس , ومدة الدراسة بهذا التخصص ٥ سنوات دراسية يتم الطالب خلالها (١٩٨) وحدة دراسية اضافة الى (١٨٧٢) ساعة عملية تطبيقية كليا.

ويتكون قسم طب الأسنان من كادر تدريسي طبي متقدم بالألقاب العلمية فضلا عن اساتذة كفوئين في العلوم الساندة.

## رؤية الكلية

ان تكون كلية طب الاسنان في جامعة المستقبل رائدة في مجال التعليم والتدريس لعلوم طب الاسنان إقليمياً ودولياً من خلال تخريج أطباء اسنان ذو مهارات عالية قادرة على التواصل والتعامل مع المرضى وتحقيق المعلومات وتطويرها بالبحث العلمي وتطويراتها.

## رسالة الكلية

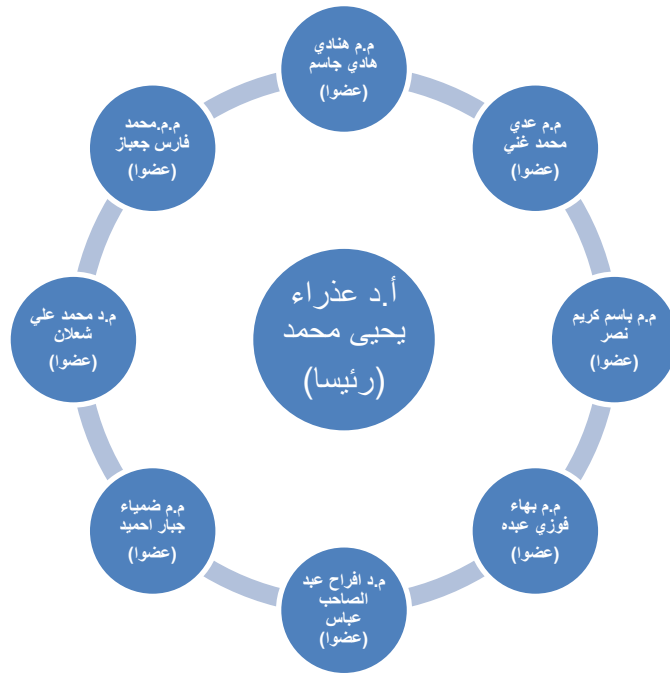
تطوير الخدمات الصحية والطبية والعلاجية والاستشارية في البلد واجراء البحوث العلمية الرصينة وزيادة مساهمتها الاجتماعية لخدمة افراد المجتمع من خلال الارتقاء في صحة الفم والاسنان

## اهداف الكلية

تسعى كلية طب الاسنان في جامعة المستقبل تخريج كوادر علمية كفوءة ومؤهلة لتقديم افضل الخدمات الطبية والاستشارية في كافة الاختصاصات الدقيقة لعلوم طب الاسنان للاعتناء والنهوض بصحة الفم والاسنان لابناء المجتمع وتطوير التعليم المستمر لاعضاء الهيئه التدريسية بما يتناسب مع التطور الحاصل بالاختصاصات الدقيقة لطب الاسنان عربياً وإقليمياً ودولياً.

# مجلس الكلية

مخطط: يوضح أعضاء مجلس كلية طب الاسنان

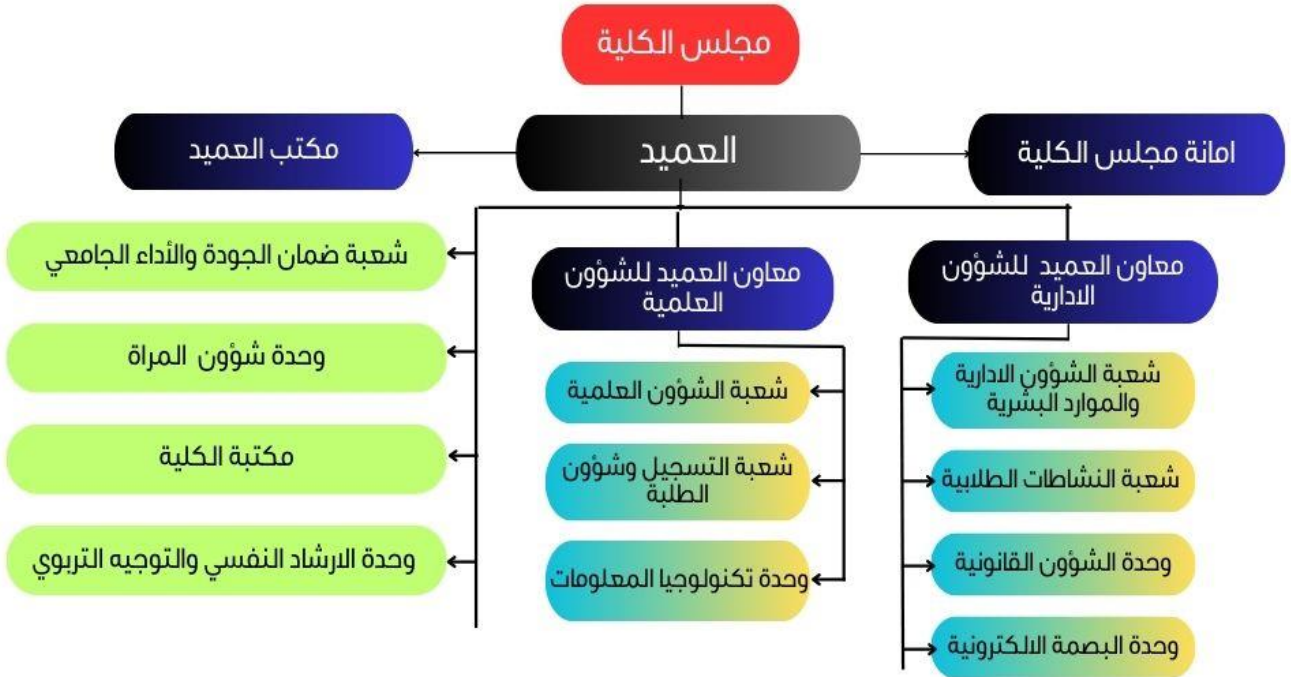




# مخطط الهيكل التنظيمي للكلية



## الهيكل التنظيمي لكلية طب الاسنان



## أعضاء الهيئة التدريسية والكادر الفني والإداري

### ملاك الكلية:

كلية: طب الاسنان		قسم: طب الاسنان		عدد المواد الدراسية في الكورس ( النظري = ، العملي = )					
البكالوريوس : ٢٤ ساعة		مدرس مساعد = ١٨ ساعة		مدرس = ١٦ ساعة		أستاذ مساعد = ١٤		أستاذ = ٨	
ت	اسم التدريسي	الشهادة	اللقب العلمي	الاختصاص الدقيق	المرحلة الدراسية التي يدرسها	عدد الطلاب في المرحلة	النصاب المطلوب	النصاب المتحقق	
1	عزراء يحيى الحجازي	دكتوراة	أستاذ	انسجة الفم	الثانية	429	8	18	
2	سعد حسن محمد خيوكة	دكتوراة	استاذ	طب العام	الرابعة	271	10	16	
3	افراح عبد الصاحب عباس	دكتوراه	مدرس	طب الفم	الخامسة	288	12	15	
4	باسم كريم نصر عبد علي الدليمي	ماجستير	مدرس مساعد	علوم في معالجة الاسنان	الثانية	429	16	16	
5	كاظم جلوب حسن	دكتوراة	استاذ مساعد	جراحة عامة	الأولى		12	12	
6	براء حامد عطية	دكتوراة	استاذ مساعد	طب عام /احياء مجهرية	الثالثة	338	17	17	
7	محمد علي شعلان الاعرجي	دكتوراة	مدرس	جراحة وجه والفكين	الخامسة	288	18	20	
8	علي سلمان جاسم هلوس المعموري	دكتوراه	مدرس	طب وجراحة عامة	الرابعة والثانية	271+429	17	17	
9	مؤيد هاشم مطلوب	دكتوراه	مدرس	طب فم	الخامسة	288	14	15	
10	علياء كاظم محمد	دكتوراه	مدرس	امراض فم	الثالثة والثانية	271+338	14	20	
11	امجد كامل ضمد	دكتوراه	مدرس	طب الاسنان	الخامسة	288	14	30	
12	ايشان عصمت عبدالمجيد	دكتوراه	استاذ مساعد	تقويم الاسنان	رابعة	271	8	8	
13	بسام مهند محمود النعمان	دكتوراه	استاذ مساعد	جراحة الفم	رابعة	271	8	8	
14	وليد جاسم عباس شبيب الزبيدي	دكتوراه	مدرس	تراث فكري	الأولى والثانية	429	18	14	
15	عمار هادي شعلان معليف الأعرجي	ماجستير	مدرس مساعد	صحة عامة للاسنان	الثالثة	338	18	18	
16	محمد فارس جعيز شلاش الحميداوي	ماجستير	مدرس مساعد	فسلجة فم	الثانية	429	18	20	
17	عدي محمد غني حمادي الأسدي	ماجستير	مدرس مساعد	معالجة اسنان	الخامسة	288	18	20	
18	هنادي هادي جاسم عيود الخفاجي	ماجستير	مدرس مساعد	طب اسنان	الثالثة	338	18	18	
19	بهاء فوزي عبده علي الأنصاري	ماجستير	مدرس مساعد	صناعة اسنان	الخامسة	288	18	30	
20	ضمياء جبار احمد مغير الجبوري	ماجستير	مدرس مساعد	امراض وجراحة ما حول الاسنان	الخامسة	288	18	29	

21	علاء هاشم عباس مشجل الطائي	ماجستير	مدرس مساعد	معالجة اسنان	الثالثة	338	18	18
22	زيد مهند ياسر	ماجستير	مدرس مساعد	امراض اللثة	الرابعة	271	18	18
23	صادق عادي راهي	ماجستير	مدرس مساعد	صناعة الاسنان	الثانية	429	18	32
24	علي طالب احمد عزيز	ماجستير	مدرس مساعد	احياء مجهرية	الثانية	429	18	18
25	علي احسان كاظم شريف القرشي	ماجستير	مدرس مساعد	طب الاسنان	الرابعة	271	18	30
26	نور فتحي كاظم	ماجستير	مدرس مساعد	طب اسنان	الثالثة	338	18	18
27	احمد ضياء هاتف	ماجستير	مدرس مساعد	طب اسنان	الرابعة والخامسة	271+288	18	30
28	علي حامد جاسم	ماجستير	مدرس مساعد	صناعة الاسنان	الثالثة	338	18	20
29	حسين حاتم جواد	ماجستير	مدرس مساعد	جراحة الفم	الثالثة	338	18	20
30	كرار مجيد عبيد محمد الشريماني	دكتوراه	مدرس	علوم الكيمياء	الثانية	429	18	20
31	وفاء غالب جواد كاظم المعموري	ماجستير	مدرس مساعد	علوم كيمياء	الثالثة	338	18	20
32	حنين علاء عبد الامير عباس	ماجستير	مدرس مساعد	القانون	الثانية	429	18	20
33	بسمة عبد الخالق عيدان الاوسي	ماجستير	مدرس مساعد	علوم حياة	الثالثة	338	18	20
34	رقية كريم عباس عودة العامري	ماجستير	مدرس مساعد	علوم حياة	الثانية	429	18	20
35	ذو الفقار عباس اسود جسام	ماجستير	مدرس مساعد	الطب البيطري	الثالثة	338	18	20
36	غنية حيدر عبيد نوشي السلطاني	ماجستير	مدرس مساعد	علوم حياة	الثانية	429	18	20
37	رسل مشتاق طالب الحلفي	ماجستير	مدرس مساعد	علوم حياة	الثالثة	338	18	20
38	سجاد علوان كتاب الغزالي	دكتوراه	مدرس	علوم الحياه	الثانية	429	18	20
39	ورود علي هذال هندوز الدليمي	دكتوراه	مدرس	علوم حياة	الثالثة	338	18	20
40	نور كريم ضمّد مشير الفتلاوي	ماجستير	مدرس مساعد	الطب والجراحة العامة	الثانية	429	18	20

41	محمد قاسم محمد جابر الفلوجي	بكالوريوس	لا يوجد	طب اسنان	الخامسة	271	30	30
42	حسين احمد حنظل طارش الجبوري	بكالوريوس	لا يوجد	طب اسنان	الثالثة	338	30	30
43	أمير عباس محمد حسن الحسيني	بكالوريوس	لا يوجد	طب اسنان	الثانية	429	30	30
44	رسل ماجد محمود ويس الخفاجي	بكالوريوس	لا يوجد	احياء عامة	الثانية	429	30	30
45	مريم علي مكي مجيد علوش	بكالوريوس	لا يوجد	احياء مجهرية	الثالثة	338	30	30
46	منار حازم شهد عزيز المنصوري	بكالوريوس	لا يوجد	فيزياء طبية تطبيقية	الخامسة	271	30	30
47	عبد الله نجم عبيد موح الزغبي	ابتدائية	لا يوجد	ابتدائية			30	30
48	محمد علي قحطان هادي الجبوري	بكالوريوس	لا يوجد	طب اسنان	الثانية	429	30	30
49	ديننا طارق مكي مجيد علوش	بكالوريوس	لا يوجد	علوم حياة	الرابعة	271	30	30
50	مصطفى نعمة جلود كزار التميمي	بكالوريوس	لا يوجد	طب وجراحة الفم والاسنان	الرابعة	288	30	30
51	سرور علاء غني مرزوك بدير	بكالوريوس	لا يوجد	فيزياء تطبيقية	الرابعة	288	30	30
52	فاطمة عبد الحسن حمد الحمد	بكالوريوس	لا يوجد	علوم فيزياء طبية	الثانية	429	30	30
53	حسين نعيم علي حنتوش المحمداوي	بكالوريوس	لا يوجد	علوم فيزياء طبية	الخامسة	271	30	30
54	علاء الدين عبد الحسين صالح مهدي دبي	بكالوريوس	لا يوجد	علوم فيزياء طبية	الخامسة	271	30	30
55	بنين مالك عطية هادي الحسنواي	بكالوريوس	لا يوجد	علوم فيزياء طبية	الرابعة	288	30	30
56	زينب كاظم عبد الزهرة عبود الحياة	بكالوريوس	لا يوجد	علوم حياة	الرابعة	288	30	30
57	زهراء عبد الكريم عباس عبد الأمير الخيكاني	بكالوريوس	لا يوجد	علوم حياة	الرابعة	288	30	30
58	ميس علي محان	بكالوريوس	لا يوجد	طب الاسنان	الرابعة	288	30	30
59	عبدالله عماد جاسم	بكالوريوس	لا يوجد	طب الاسنان	الرابعة	288	30	30
60	احمد عدنان محمد	بكالوريوس	لا يوجد	طب الاسنان	الخامسة	271	30	30
61	علي ابراهيم حميد	بكالوريوس	لا يوجد	طب الاسنان	الرابعة	288	30	30
62	محمد علي شناوه	بكالوريوس	لا يوجد	طب الاسنان	الثانية	429	30	30
63	فاطمة صفاء برتو	بكالوريوس	لا يوجد	طب الاسنان	الثالثة	338	30	30
64	فاطمة حميد حسين	بكالوريوس	لا يوجد	علوم كيمياء	الخامسة	271	30	30
65	غدير حبيب فيصل	بكالوريوس	لا يوجد	تحليلات مرضية	الرابعة	288	30	30
66	هدى هلال عباس اسماعيل	بكالوريوس	لا يوجد	طب الاسنان	الرابعة	288	30	30

## لجان الكلية ونشاطاتها ومهامها

وحدة علاقات عامة واطلام		
ت	الاسم	الصفة
1	محمد ثامر بادي	رئيسا
2	امير علي نور	عضوا
3	محمد قاسم	عضوا

وحدة العلاقات العامة والإعلام بكلية طب الأسنان في جامعة المستقبل هي وحدة إدارية مسؤولة عن التواصل مع الجمهور الداخلي والخارجي للكلية، وتعزيز صورتها وسمعتها. تسعى الوحدة إلى تحقيق أهدافها من خلال تنفيذ مجموعة من المهام والمسؤوليات، والتي تم تحديدها كالاتي.

**التواصل مع الجمهور الداخلي والخارجي للكلية:** تحرص الوحدة على التواصل مع الجمهور الداخلي للكلية، والذي يشمل أعضاء هيئة التدريس والموظفين والطلاب، من خلال تنظيم الفعاليات والندوات والأنشطة المختلفة، وإصدار النشرات الإخبارية والمطبوعات. كما تتواصل الوحدة مع الجمهور الخارجي للكلية، والذي يشمل الأباء والطلاب الراغبين في الالتحاق بالكلية، والجهات الحكومية والخاصة، من خلال المشاركة في المعارض والمؤتمرات، ونشر المعلومات حول الكلية على مختلف وسائل الإعلام.

**تعزيز صورة وسمعتها:** تعمل الوحدة على تعزيز صورة وسمعتها الكلية من خلال إبراز الإنجازات التي تحقها الكلية على مختلف الأصعدة، سواء على المستوى الأكاديمي أو البحثي أو المجتمعي. كما تحرص الوحدة على التعامل مع وسائل الإعلام بشكل احترافي، وتوفير المعلومات الصحيحة والشاملة حول الكلية

وحدة العلمية		
ت	الاسم	الصفة
1	اد.د عذراء يحيى الحجازي	رئيسا
2	م.م ضميماء جبار احمد	عضوا
3	م.م عمار هادي شعلان	عضوا

الوحدة العلمية هي وحدة إدارية مسؤولة عن إدارة العملية التعليمية بكلية طب الأسنان، وضمان جودة التعليم والبحث العلمي. تسعى الوحدة إلى تحقيق أهدافها من خلال تنفيذ مجموعة من المهام والمسؤوليات، والتي تم تحديدها في هذا التقرير.

- التنظيم والإدارة: تتولى الوحدة العلمية تنظيم وإدارة العملية التعليمية بكلية طب الأسنان، بما في ذلك إعداد الخطط الدراسية، وتنفيذ البرامج التعليمية، وتقييم أداء الطلاب.
- الجودة: تعمل الوحدة العلمية على ضمان جودة التعليم والبحث العلمي بكلية طب الأسنان، من خلال وضع المعايير والإجراءات اللازمة، وتنفيذ برامج الجودة.
- البحث العلمي: تدعم الوحدة العلمية البحث العلمي بكلية طب الأسنان، من خلال توفير الموارد اللازمة، وتنظيم المؤتمرات والندوات العلمية.
- الخدمات الطلابية: تقدم الوحدة العلمية مجموعة من الخدمات الطلابية، بما في ذلك التوجيه والإرشاد الطلابي، والأنشطة الطلابية، والخدمات الصحية.

لجنة مشاريع التخرج		
الصفة	الاسم	ت
رئيسا	م.م اصيل محمد غازي	1
عضوا	م.م علياء كاظم محمد	2
عضوا	محمد علي شناوة	3

- الإشراف على مشاريع التخرج للطلاب، وضمان سيرها وفقاً للمعايير والإجراءات المقررة.
- مساعدة الطلاب على اختيار مشاريع التخرج المناسبة لقدراتهم واهتماماتهم.
- توفير الدعم الفني والإداري للطلاب خلال فترة تنفيذ مشاريع التخرج.
- تقييم مشاريع التخرج بشكل عادل وشفاف.

وحدة الإرشاد		
الصفة	الاسم	ت
رئيسا	م.د علي سلمان جاسم	1
عضوا	م.د وليد جاسم عباس	2
عضوا	مصطفى نعمة جلود	3

تمثل مهام وحدة الإرشاد في كلية طب الأسنان في الآتي:

- تقديم التوجيه والإرشاد النفسي والاجتماعي للطلاب، ومساعدة الطلاب على مواجهة التحديات التي تواجههم خلال فترة الدراسة.
- مساعدة الطلاب على اختيار التخصصات المناسبة لقدراتهم واهتماماتهم.
- تقديم الدعم للطلاب ذوي الاحتياجات الخاصة.
- تنظيم البرامج والأنشطة الطلابية التي تساهم في تنمية المهارات الشخصية والأكاديمية للطلاب.

تسعى وحدة الإرشاد في كلية طب الأسنان إلى تقديم الدعم النفسي والاجتماعي للطلاب، وذلك من خلال توفير الخدمات الآتية

المشورة الفردية: توفر وحدة الإرشاد للمرشدين النفسيين المؤهلين الذين يمكنهم تقديم المشورة والدعم للطلاب حول مجموعة متنوعة من القضايا، مثل صعوبات التعلم، والقلق، والضغط الأكاديمية، والعلاقات الاجتماعية

المجموعة الإرشادية: توفر وحدة الإرشاد للطلاب الفرصة للمشاركة في مجموعات إرشادية، والتي يمكن أن تساعد على مناقشة القضايا المشتركة وتعلم مهارات جديدة

البرامج الوقائية: تقدم وحدة الإرشاد برامج وقائية للطلاب لمساعدة الطلاب على تطوير مهارات التكيف والتعامل مع التحديات التي تواجههم.

لجنة متابعة البحوث التطبيقية		
الصفة	الاسم	ت
رئيسا	م.م بهاء فوزي عبده	1
عضوا	مصطفى نعمة جلود	2
عضوا	محمد علي قحطان	3

تتمثل مهام لجنة متابعة البحوث في الآتي:

- الإشراف على تنفيذ البحوث التي تتم في الكلية، وضمان سيرها وفقاً للمعايير والإجراءات المقررة.
- تقديم المشورة والدعم للباحثين، ومساعدة الباحثين على مواجهة التحديات التي تواجههم.
- تقييم البحوث التي تتم في الكلية، وضمان جودة البحوث.

لجنة متابعة الاستدامة		
الصفة	الاسم	ت
رئيسا	م.د افراح عبد الصاحب	1
عضوا	مصطفى نعمة جلود	2
عضوا	حسين احمد حنظل	3

تتمثل مهام لجنة متابعة الاستدامة في الآتي:

- إعداد وتنفيذ خطة الاستدامة للكلية، وضمان تحقيق أهدافها.
- متابعة أنشطة الاستدامة التي تتم في الكلية، وضمان التزامها بالمعايير والإجراءات المقررة.
- رفع مستوى الوعي بالاستدامة بين أعضاء هيئة التدريس والموظفين والطلاب

لجنة جودة المختبرات		
الصفه	الاسم	ت
رئيسا	زهراء حيدر كاظم	1
عضوا	ميس علي موحان	2
عضوا	علي ابراهيم حميد	3

تتمثل مهام لجنة جودة المختبرات بكلية طب الأسنان في الآتي:

- تقديم المشورة والدعم للعاملين في المختبرات بكلية طب الأسنان
- الإشراف على جودة المختبرات بكلية طب الأسنان، وضمان التزامها بالمعايير والإجراءات المقررة.
- تقييم جودة المختبرات بكلية طب الأسنان، وضمان تحقيقها للأهداف المرجوة

لجنة الانضباط		
الصفة	الاسم	ت
رئيسا	م.م باسم كريم نصر	1
عضوا	م.د وليد جاسم عباس	2
عضوا	ا.د كاظم جواد جلوب	3

تتولى لجنة انضباط الطلبة التحقيق في المخالفات الأكاديمية والسلوكية التي يرتكبها الطلبة، وذلك من خلال الخطوات الآتية :

- \*تلقى الشكاوى المقدمة من أعضاء هيئة التدريس أو الموظفين أو الطلبة
- \*جمع الأدلة والمعلومات اللازمة للتحقيق
- \*استدعاء الطالب المخالف للتحقيق معه
- \*إصدار القرار المناسب بشأن الطالب المخالف

لجنة تمكين المرأة		
الصفة	الاسم	ت
رئيسا	زهراء حيدر كاظم	1
عضوا	اية محمد حسن	2
عضوا	علا عبد الحسين	3

تتمثل مهام لجنة تمكين المرأة في الآتي:

- وضع وتنفيذ خطط وبرامج تمكين المرأة.
- رفع مستوى الوعي بقضايا المرأة وحقوقها.
- دعم وتعزيز دور المرأة في المجتمع.

لجنة التدريب الصيفي		
الصفة	الاسم	ت
رئيسا	م.د محمد فارس جعباز	1
عضوا	علي عادل مليح	2
عضوا	فاطمة صفاء برتو	3

تتمثل مهام لجنة التدريب الصيفي في الآتي:

- إعداد خطة التدريب الصيفي لطلبة الكلية، وضمان تحقيق أهدافها.
- تنسيق أنشطة التدريب الصيفي مع الجهات التدريبيه، وضمان حصول الطلاب على فرص تدريبيه مناسبة.
- متابعة سير عملية التدريب الصيفي، وتقديم الدعم والمشورة للطلاب والجهات التدريبيه.
- تقييم التدريب الصيفي، وضمان جودة مخرجات التدريب



لجنة الأنشطة الطلابية		
الصفة	الاسم	ت
رئيسا	ا.د وليد جاسم عباس	1
عضوا	رائد عمران علي	2
عضوا	مصطفى نعمة جلود	3

تتمثل مهام لجنة الأنشطة الطلابية في الآتي:

- تنظيم الأنشطة الطلابية المتنوعة، بما في ذلك الأنشطة الثقافية والفنية والرياضية والاجتماعية.
- تنمية مواهب الطلاب وصقلها.
- تعزيز روح العمل الجماعي بين الطلاب.
- تشجيع الطلاب على المشاركة في الحياة الجامعية

لجنة جودة العيادات الاستشارية		
الصفة	الاسم	ت
رئيسا	م.م ضمياء جبار احميد	1
عضوا	احمد عدنان محمد	2
عضوا	براء عباس محمد	3

تتمثل مهام لجنة جودة العيادات الاستشارية في الآتي:

- الإشراف على جودة الخدمات المقدمة في العيادات الاستشارية، وضمان الالتزام بالمعايير والإجراءات المقررة.
- تقديم المشورة والدعم للعاملين في العيادات الاستشارية لتحسين جودة الخدمات المقدمة.
- تقييم جودة الخدمات المقدمة في العيادات الاستشارية، وضمان تحقيقها للأهداف المرجوة.

اللجنة الامتحانية		
الصفة	الاسم	ت
رئيسا	ا.د عذراء يحيى الحجازي	1
عضوا	م.م هنادي هادي جاسم	2
عضوا	م.م باسم كريم نصر	3
عضوا	م.د أسامة محمد غازي	4
عضوا	م.م علي حامد جاسم	5
عضوا	م.م ضمياء جبار احميد	6
عضوا	م.م ضي حيدر جاسم	7
عضوا	م.م علي حسين صاحب	8
عضوا	م.م ابرار علي حسين	9

تتمثل مهام اللجنة الامتحانية في الآتي:

- الإشراف على حسن سير الامتحانات، وضمان نزاهتها ودقة نتائجها.

- تهيئة القاعات الامتحانية وتوفير الأجواء المناسبة للطلاب.
- مراقبة سير الامتحانات ومنع الغش والتزوير.
- تصحيح أوراق الامتحانات ورصد الدرجات.
- إصدار كشوف النتائج النهائية للامتحانات
- \* وضع القوانين واللوائح المنظمة للامتحانات
- \* إعداد جداول الامتحانات وتوزيعها على الطلاب
- \* تعيين المشرفين على الامتحانات
- \* توفير المواد والأدوات اللازمة للامتحانات
- \* اتخاذ الإجراءات اللازمة لمنع الغش والتزوير

لجنة الترقيات الفرعية		
الصفة	الاسم	ت
رئيسا	ا.د سعد حسن محمد	1
عضوا	م.د علي سلمان جاسم	2
عضوا	م.د علياء كاظم محمد	3

تمثل مهام لجنة الترقيات الفرعية في الآتي:

- فحص وتقييم ملفات المتقدمين للترقية
- إعداد تقرير مفصل عن كل ملف تقدم للترقية
- تقديم توصياتها إلى لجنة الترقيات المركزية

لجنة طبية		
الصفة	الاسم	ت
رئيسا	م. د علي سلمان جاسم	1
عضوا	م.م علاء هاشم عباس	2
عضوا	مصطفى نعمة جلود	3

تتمثل مهام لجنة الطبية في كلية طب الأسنان في الآتي:

- الإشراف على صحة الطلاب والموظفين في كلية طب الأسنان
- تقديم الخدمات الطبية للطلاب والموظفين في كلية طب الأسنان
- إجراء الفحوصات الطبية للطلاب والموظفين في كلية طب الأسنان

اتخاذ الإجراءات اللازمة للوقاية من الأمراض المعدية في كلية طب الأسنان.

لجنة الاعتمادية		
الصفة	الاسم	ت
رئيسا	ا.د عذراء يحيى الحجازي	1
مقرا	م.م علي احسان كاظم	2
عضوا	م.م هنادي هادي جاسم	3

تتمثل مهام لجنة الاعتمادية في الآتي:

- الإشراف على عملية الاعتماد للبرامج الأكاديمية والوحدات الإدارية.
- ضمان تحقيق البرامج الأكاديمية والوحدات الإدارية للمعايير والشروط المطلوبة للاعتماد.
- تقديم الدعم والمشورة للبرامج الأكاديمية والوحدات الإدارية في عملية الاعتماد.

لجنة اعتماد المجالات		
الصفة	الاسم	ت
رئيسا	م.د مؤيد هاشم مطلوب	1
عضوا	م.م علي احسان كاظم	2
عضوا	احمد عدنان محمد	3

تتمثل مهام لجنة اعتماد المجالات في الآتي:

- تقييم المجالات العلمية المحكمة وفقاً لمعايير الجودة والاعتماد.
- منح الاعتماد للمجالات العلمية المحكمة التي تحقق المعايير المطلوبة.
- تجديد الاعتماد للمجالات العلمية المحكمة التي تحافظ على مستوى الجودة المطلوب.
- سحب الاعتماد للمجالات العلمية المحكمة التي تفقد مستوى الجودة المطلوب.

وحدة التعليم المستمر		
الصفة	الاسم	ت
رئيسا	م.م صادق عادي راهي	1
عضوا	م.م علي حامد	2
عضوا	م.م علاء حسين عبيس	3

تتمثل مهام لجنة التعليم المستمر في الآتي:

- تخطيط وتطوير البرامج التدريبية والتعليمية المستمرة للموظفين والعاملين في المؤسسة.

- تنفيذ البرامج التدريبية والتعليمية المستمرة للموظفين والعاملين في المؤسسة.
- تقييم البرامج التدريبية والتعليمية المستمرة للموظفين والعاملين في المؤسسة

وحدة معالجة النفايات الطبية		
الصفة	الاسم	ت
رئيسا	ا.م د براء حامد عطية	1
عضوا	هدى هلال محمد	2
عضوا	فاطمة صفاء برتو	3

وحدة الصيانة		
الصفة	الاسم	ت
رئيسا	احمد سامي عبد	1
عضوا	احمد محمد علي	2
عضوا	امير علي نور	3

لجنة الدفعات		
الصفة	الاسم	ت
رئيسا	محمد ثامر بادي	١
عضوا	شهد علاء حسين	٢
عضوا	علي إبراهيم حميد	٣

#### مهام لجنة الدفعات في كلية طب الأسنان

تعتبر لجنة الدفعات من اللجان الإدارية الهامة في كلية طب الأسنان، حيث تتحمل مسؤوليات تنظيم ومتابعة جميع المعاملات المالية المتعلقة بالطلاب والأمور الإدارية المتعلقة بالدفعات الدراسية. فيما يلي أبرز المهام التي تقوم بها هذه اللجنة:

##### متابعة سداد الرسوم الدراسية:

- متابعة وتسجيل كافة المدفوعات الدراسية التي يتم دفعها من قبل الطلاب.
- التأكد من سداد الطلاب للرسوم الدراسية في الوقت المحدد وفقاً للوائح الأكاديمية.

##### إعداد سجلات الدفعات:

- إعداد سجلات دقيقة لجميع المدفوعات الخاصة بالطلاب مع تقديم تقارير دورية للإدارة الأكاديمية والإدارية.
- حفظ السجلات بشكل منظم يسهل الوصول إليها عند الحاجة.

##### التعامل مع الحالات الخاصة:

- التعامل مع الطلاب الذين لديهم استفسارات أو مشاكل في دفع الرسوم، مثل التأجيل أو تقسيط المدفوعات.
- التنسيق مع إدارة الكلية لدراسة حالات الطلاب الذين يعانون من ظروف خاصة تتعلق بالدفعات المالية.

##### إصدار إيصالات الدفع:

- إصدار إيصالات أو شهادات دفع للطلاب الذين قاموا بسداد رسومهم الدراسية.
- التأكد من أن كافة المدفوعات موثقة رسمياً وموثوقة.

##### متابعة التعديلات على الرسوم الدراسية:

- مراقبة أي تعديلات قد تطرأ على الرسوم الدراسية أو أي رسوم إضافية.
- اطلاع الطلاب على التعديلات أو الزيادة في الرسوم والتأكد من سدادها بالشكل الصحيح.

#### التنسيق مع الأقسام الأخرى:

- التنسيق مع الأقسام الأكاديمية والإدارية المختلفة لضمان تحديث البيانات المالية للطلاب.
- التعاون مع قسم الحسابات لضمان سريان العمليات المالية بشكل سليم.

#### التواصل مع الطلاب:

- تقديم الدعم والإجابة على استفسارات الطلاب حول الرسوم الدراسية وطريقة الدفع.
- إرسال إشعارات وتنبهات للطلاب حول مواعيد الدفعات النهائية أو المستحقة.

ت	الاسم	الصفة
١	م.د افراح عبدالصاحب	رئيسا
٢	راند عمران علي	عضوا
٣	مصطفى نعمة جلود	عضوا
٤	علي ابراهيم حميد	عضوا
٥	محمد ثامر بادي	عضوا

#### مهام لجنة الاستدامة في كلية طب الأسنان

تعتبر لجنة الاستدامة من اللجان الحيوية في أي مؤسسة تعليمية، وهي مسؤولة عن تعزيز وتنفيذ سياسات وممارسات الاستدامة البيئية والاجتماعية والاقتصادية داخل الكلية. إليك أبرز المهام التي تقوم بها هذه اللجنة:

#### ١. وضع استراتيجيات الاستدامة:

- تطوير وتنفيذ استراتيجيات وبرامج الاستدامة التي تتماشى مع أهداف الكلية لضمان الحفاظ على البيئة والموارد الطبيعية.
- العمل على دمج مبادئ الاستدامة في جميع الأنشطة الأكاديمية والإدارية للكلية.

#### ٢. التوعية بالاستدامة:

- تنظيم حملات توعية للطلاب وأعضاء هيئة التدريس والموظفين حول أهمية الاستدامة البيئية والاجتماعية.
- نشر الوعي حول أساليب الترشيد في استخدام الطاقة والمياه وتقليل النفايات داخل الحرم الجامعي.

#### ٣. تعزيز الممارسات البيئية:

- تعزيز ممارسات الحفاظ على البيئة مثل تقليل استهلاك الطاقة، التدوير، والحفاظ على الموارد الطبيعية.
- تشجيع استخدام المواد القابلة لإعادة التدوير والمستدامة في جميع الأنشطة الأكاديمية والإدارية.

#### ٤. متابعة تنفيذ المشاريع البيئية:

- متابعة وتقييم المشاريع البيئية الخاصة بالكلية مثل مشروعات الطاقة المتجددة، وترشيد استهلاك المياه.
- العمل على تنفيذ مبادرات لتقليل البصمة الكربونية للكلية.

## ٥. التعاون مع الهيئات البيئية:

- التعاون مع الجهات البيئية المحلية والدولية لتبادل الخبرات وتنفيذ مشاريع بيئية مشتركة.
- المشاركة في المبادرات الوطنية والدولية المتعلقة بالاستدامة.

## ٦. إدارة النفايات:

- وضع سياسات لإدارة النفايات في الكلية، بما في ذلك فصل النفايات الصلبة والإلكترونية والنفايات الطبية.
- تنظيم حملات لتشجيع الطلاب على التخلص السليم من النفايات.

## ٧. تشجيع البحث العلمي في مجالات الاستدامة:

- تشجيع البحث العلمي والدراسات التي تركز على الاستدامة البيئية، الاجتماعية، والاقتصادية.
- دعم الطلاب وأعضاء هيئة التدريس في القيام بأبحاث تتعلق بالاستدامة في مجال طب الأسنان والمجالات ذات الصلة.

## ٨. تحقيق الشهادات والاعتمادات البيئية:

- العمل على تحقيق الشهادات البيئية الدولية مثل شهادة ISO 14001 أو LEED.
- مراقبة تطبيق المعايير البيئية وضمان تحقيق الكلية لمعايير الاستدامة.

## ٩. الاستدامة في الأنشطة الأكاديمية:

- دمج مفاهيم الاستدامة في المناهج الدراسية للطلاب بحيث يتعرف الطلاب على أهميتها وتطبيقاتها في مجال طب الأسنان.
- تنظيم ورش عمل ومحاضرات حول الاستدامة والممارسات البيئية في مجال طب الأسنان.

## ١٠. مراقبة تأثير الاستدامة على المجتمع:

- تقييم تأثير ممارسات الاستدامة في الكلية على المجتمع المحلي ورفع مستوى الوعي حول دور الكلية في تحسين البيئة المجتمعية.
- تنظيم أنشطة تطوعية تخدم المجتمع المحلي في مجال الصحة العامة والبيئة.

لجنة طبية		
ت	الاسم	الصفة
1	م. د علي سلمان جاسم	رئيساً
2	م.م علاء هاشم عباس	عضوا
3	مصطفى نعمة جلود	عضوا

## مهام اللجنة الطبية في كلية طب الأسنان

### ١. الرعاية الصحية للطلاب:

- تقديم الرعاية الطبية الأولية للطلاب في حالة المرض أو الإصابة.

○ تنظيم زيارات طبية دورية للطلاب للكشف عن الأمراض أو الحالات الصحية التي قد تؤثر على الأداء الأكاديمي.

## ٢. متابعة الصحة العامة:

○ متابعة الوضع الصحي العام للطلاب وأعضاء هيئة التدريس وتقديم الاستشارات الطبية عند الحاجة.

○ مراقبة وتقديم النصح حول الوقاية من الأمراض المعدية والمزمنة داخل الحرم الجامعي.

## ٣. إدارة العيادات الطبية:

○ تنظيم وتشغيل العيادات الطبية داخل الكلية لتقديم الخدمات الصحية الأولية.

○ متابعة عمل الأطباء والممارسين الطبيين المتواجدين في العيادة لضمان تقديم خدمات طبية عالية الجودة.

## ٤. الفحوصات الطبية والوقائية:

○ تنظيم حملات فحص صحي دوري للطلاب، بما في ذلك فحوصات الأسنان، النظر، والدم.

○ توفير التطعيمات اللازمة للطلاب وأعضاء الهيئة التدريسية ضد الأمراض المعدية.

## ٥. إدارة الطوارئ الطبية:

○ التعامل مع الحالات الطبية الطارئة التي قد تحدث داخل الحرم الجامعي وتقديم الإسعافات الأولية.

○ التنسيق مع المستشفيات والعيادات الطبية القريبة لنقل الحالات الطبية الطارئة.

## ٦. تقديم المشورة الطبية:

○ تقديم المشورة الصحية للطلاب في مسائل تتعلق بالتغذية، النشاط البدني، والإجهاد الدراسي.

○ استشارة الطلاب في المواضيع الصحية المتعلقة بصحة الفم والأسنان وكيفية العناية بها.

## ٧. متابعة القضايا الطبية الخاصة:

○ متابعة حالات الطلاب الذين يعانون من أمراض مزمنة أو حالات طبية خاصة مثل الحساسية أو الأمراض المعدية.

○ التنسيق مع الأقسام الأكاديمية لضمان توفر الدعم المناسب للطلاب الذين يحتاجون إلى رعاية طبية خاصة.

## ٨. إعداد التقارير الصحية:

○ إعداد تقارير صحية دورية حول الحالة الصحية للطلاب ورفعها للإدارة الأكاديمية.

○ تقديم تقارير حول أي مشاكل صحية قد تؤثر على الأداء الأكاديمي أو الحياة الجامعية للطلاب.

## ٩. تنظيم ورش عمل طبية:

○ تنظيم ورش عمل ودورات توعوية حول المواضيع الصحية مثل الصحة العامة، الوقاية من الأمراض، وكيفية العناية بالصحة الشخصية.

○ تنظيم محاضرات حول العناية بصحة الفم والأسنان وكيفية الوقاية من الأمراض الفموية.

## ١٠. التنسيق مع الخدمات الطبية الخارجية:

○ التعاون مع المرافق الطبية والمستشفيات المحلية لتوفير الرعاية الصحية المتقدمة في حال الحاجة.

○ تنظيم زيارات منتظمة للمرافق الطبية خارج الحرم الجامعي لتقديم فحوصات طبية متخصصة.

#### ١١. إدارة الأدوية والإمدادات الطبية:

○ متابعة وتوزيع الأدوية الأساسية في العيادات الطبية داخل الكلية.

○ التأكد من توفر المستلزمات الطبية الضرورية في العيادة لتقديم خدمات صحية فعّالة.

#### ١٢. التثقيف الصحي:

○ توعية الطلاب وأعضاء هيئة التدريس بأهمية الصحة العامة والنظافة الشخصية.

○ تعزيز ثقافة الوقاية والعناية بالصحة في المجتمع الجامعي.

لجنة الدوام الحضورى		
ت	الاسم	الصفة
1	م.م علاء هاشم عباس	رئيسا
2	عبد الله عماد جاسم	عضوا
3	حيدر موفق جواد	عضوا

مهام لجنة الدوام الحضورى تشمل:

١. متابعة حضور الموظفين: التأكد من أن جميع الموظفين يلتزمون بساعات الدوام المحددة.
٢. إعداد تقارير الحضور: جمع وتوثيق البيانات المتعلقة بالحضور والانصراف للموظفين.
٣. مراجعة الاستثناءات: التحقق من طلبات الإجازات، والغياب، وأي استثناءات تتعلق بالدوام.
٤. تنظيم التوقيعات: التأكد من أن جميع الموظفين يلتزمون بمواعيدهم المقررة.
٥. التنسيق مع الأقسام الأخرى: التعاون مع أقسام الموارد البشرية والإدارة لضمان تفعيل نظام الحضور بشكل سلس.
٦. مراقبة الالتزام بالقوانين: التأكد من أن نظام الدوام يتماشى مع القوانين واللوائح الداخلية.
٧. إجراءات التعامل مع المخالفات: في حالة وجود مخالفات أو تأخير، تحديد الإجراءات المتبعة لمعالجتها.
٨. تحسين العمليات: تقديم اقتراحات لتحسين نظام الحضور الفعلي وفقاً للاحتياجات المتغيرة.
٩. إدارة الأزمات: التعامل مع الأزمات المتعلقة بالحضور مثل الكوارث أو حالات الطوارئ.



## النظام الدراسي ومدة الدراسة ولغة الدراسة

النظام الدراسي : الكورسات

مدة الدراسة : خمس سنوات

لغة الدراسة : الانكليزية

مفردات المناهج الدراسية واعتماديتها

المناهج الدراسي لكافة المراحل:

## المنهاج الدراسي للسنة الأولى (السنة الأكاديمية الأولى/ ٣٠ أسبوع

اسم المادة	رمز المقرر	عدد الوحدات	عدد الساعات النظرية	عدد الساعات العملية
الفيزياء الطبية	MU0611102	٦	٢h/wk	٢h/wk
الكيمياء الطبية	MU0611107	٦	٢h/wk	٢h/wk
الأحياء الطبية	MU0611103	٦	٢h/wk	٢h/wk
تشريح الأسنان	MU0611109	٦	٢h/wk	٢h/wk
علوم الحاسوب	MU0611104	٤	١h/wk	٢h/wk
التشريح العام	MU0611101	٤	١h/wk	٢h/wk
حقوق الإنسان والديمقراطية	MU0611106	٢	1h/wk	
اللغة الإنجليزية	MU0611105	٢	1h/wk	
اللغة العربية	MU0611108	٢	١h/wk	

## المنهاج الدراسي للسنة الثانية (السنة الأكاديمية الثانية/ ٣٠ أسبوعاً)

المادة	رمز المقرر	عدد الوحدات	عدد الساعات النظرية	عدد الساعات العملية
تعويضات الأسنان	MU0612106	٦	1h/wk	4h/wk
مادة سنوية	MU0612105	٤	١h/wk	٢h/wk
علم أنسجة الفم	MU0612103	٦	٢h/wk	٢h/wk
علم الأنسجة العام	MU0612104	٦	٢h/wk	٢h/wk
علم وظائف الأعضاء (الفيزيولوجيا)	MU0612107	٦	٢h/wk	٢h/wk
التشريح	MU0612101	٤	١h/wk	٢h/wk
الكيمياء الحيوية	MU0612102	٦	٢h/wk	٢h/wk

## المنهاج الدراسي للسنة الثالثة (السنة الأكاديمية الثالثة/ ٣٠ أسبوعاً)

المادة	رمز المقرر	عدد الوحدات	عدد الساعات النظرية	عدد الساعات العملية
تعويضات الأسنان	MU0613104	٦	١h/wk	٤h/wk
طب الأسنان الترميمي	MU0613108	٦	٢h/wk	٢h/wk
جراحة الفم	MU0613105	٤	١h/wk	٢h/wk
طب الأسنان المجتمعي	MU0613101	٤	1h/wk	٢h/wk
علم الأدوية	MU0613106	٦	٢h/wk	٢h/wk
علم الأمراض العام	MU0613103	٦	٢h/wk	٢h/wk
علم الجراثيم	MU0613107	٦	٢h/wk	٢h/wk
الأشعة	MU0613102	٤	١h/wk	٢h/wk

**المنهاج الدراسي للسنة الرابعة (السنة الاكاديمية الرابعة/ ٣٠ أسبوعاً)**

المادة	رمز المقرر	الفصل الدراسي الأول (ساعات/أسبوع)	الفصل الدراسي الثاني (ساعات/أسبوع)	إجمالي الساعات/الأسبوع	الوحدات/ الفصل
تعويضات الأسنان	MU0614108	نظري: ٢ عملي: ٦	نظري: ٢ عملي: ٦	نظري: ٦٠ عملي: ١٨٠	٤
طب الأسنان الترميمي	MU0614109	نظري: ٢ عملي: ٦	نظري: ٢ عملي: ٦	نظري: ٦٠ عملي: ١٨٠	٤
جراحة الفم	MU0614104	نظري: ٢ عملي: ٦	نظري: ٢ عملي: ٦	نظري: ٦٠ عملي: ١٨٠	٤
أمراض اللثة	MU0614107	نظري: ٢ عملي: ٣	نظري: ٢ عملي: ٣	نظري: ٦٠ عملي: ٩٠	٣
تقويم الأسنان	MU0614105	نظري: ٢ عملي: ٣	نظري: ٢ عملي: ٣	نظري: ٦٠ عملي: ٩٠	٣
أمراض الفم	MU0614103	نظري: ٢ عملي: ٣	نظري: ٢ عملي: ٣	نظري: ٦٠ عملي: ٩٠	٣
الطب العام	MU0614101	نظري: ٢ عملي: ٣	نظري: ٢ عملي: ٣	نظري: ٦٠ عملي: ٩٠	٣
الجراحة العامة	MU0614102	نظري: ٢ عملي: ٣	نظري: ٢ عملي: ٣	نظري: ٦٠ عملي: ٩٠	٣
طب أسنان الأطفال	MU0614106	نظري: ١ عملي: X	نظري: ١ عملي: X	نظري: ٣٠ عملي: X	١
الإجمالي		نظري: ١٧ عملي: ٣٣	نظري: ١٧ عملي: ٣٣	نظري: ٥١٠ عملي: ٩٩٠	٢٨

**المنهاج الدراسي للسنة الخامسة (السنة الاكاديمية الخامسة/ ٣٠ أسبوع)**

المادة	رمز المقرر	الساعات النظرية/الأسبوع	الساعات العملية/الأسبوع	الساعات النظرية/الأسبوع	الساعات العملية/الأسبوع	إجمالي الساعات العملية	إجمالي الساعات النظرية	الوحدات/ الفصل
طب الأسنان التعويضي	MU0615101	٢	٦	٢	٦	١٨٠	٦٠	٤
طب الأسنان الترميمي	MU0615108	٢	٦	٢	٦	١٨٠	٦٠	٤
جراحة الفم والأسنان	MU0615103	٢	٦	٢	٦	١٨٠	٦٠	٤
طب الفم	MU0615102	٢	٣	٢	٣	٩٠	٦٠	٣
امراض اللثة	MU0615107	٢	٦	٢	٦	١٨٠	٦٠	٤
طب أسنان الأطفال	MU0615105	٢	٣	٢	٣	٩٠	٦٠	٣
تقويم الأسنان	MU0615104	٢	٣	٢	٣	٩٠	٦٠	٣
طب الأسنان الوقائي	MU0615106	٢	٣	٢	٣	٩٠	٦٠	٣
بحث التخرج		-	-	-	-	-	-	٢
الإجمالي		١٦	٣٦	١٦	٣٦	١٠٨٠	٤٨٠	٣٠

## آلية قبول الطلبة والأجور في البرنامج

- اولا: - الدراسة الصباحية
- معدل القبول بين (٨٠ - ٨٥)
- والقبول على أساس المعدل
- الاجور الدراسية ٩ مليون
- ثانيا: - الدراسة المسائية : - لا يوجد

## آلية توزيع الطلبة على الصفوف

آلية توزيع الطلبة على القاعات هي عملية يتم فيها توزيع الطلبة على القاعات الدراسية أو القاعات الامتحانية بشكل عادل ومنظم. وتعتمد هذه الآلية على عدة عوامل موضحة في المخطط الآتي:

عدد الطلبة الاجمالي لكل مرحلة

عدد القاعات الدراسية او القاعات الامتحانية المتاحة

حجم كل قاعة وطاقاتها الاستيعابية

التوزيع العشوائي: للطلبة حسب العدد والقاعات واستيعابها

التوزيع حسب الرغبة : يختار القاعة التي يرغب الحضور فيها

## آلية اجراء الامتحانات والتقييم للبرنامج

**الامتحانات اليومية والشهرية:** يتم اجراء تقييم الطلبة خلال فترة الدراسة على مدار الكورس الدراسي في البرنامج العلمي من خلال اجراء امتحانات شهرية ويومية تحدد من قبل التدريسي بالتنسيق مع الطلبة ورئاسة القسم. بالاضافة الى احتساب النشاطات الصفية واللاصفية التي يكلف بها الطلبة خلال الكورس الدراسي في درجة التقييم النهائية حيث يجمع الطلبة درجة السعي من ٤٠% تشمل درجات الامتحانات النظرية والعملية اضافة الى التقييم وكذلك درجة نهاية الكورس الدراسي من ٦٠% بالتالي تكون الدرجة النهائية للماده الدراسيه خلال الكورس من ١٠٠%، يتم اعلانها للطلبة بعد انتهاء الكورس الدراسي

## آلية التدريب الصيفي للطلبة

من ضمن متطلبات الدراسة هي اجتياز الطلبة فترة التدريب الصيفي في العيادات الاستشاريه التعليميه التابعه لجامعه المستقبل التي تساعد على تطوير مهارات الطلبة ليكون بمحك مباشر مع الحياة العملية ، حيث يعتبر متطلب اساسي لانتقال الطالب الناجح الى المرحلة الاعلى . يتم تحديد لجنة من القسم لمتابعة حضور واداء الطلبة في مكان التدريب بالاضافة الى وجود مشرف عملي تحدهه الجهة التي يتدرب فيها.

## توصيف عمل الخريج

فتح عيادات تخصصية و مراكز  
لطب وجراحه الاسنان

## سمات خريج البرنامج

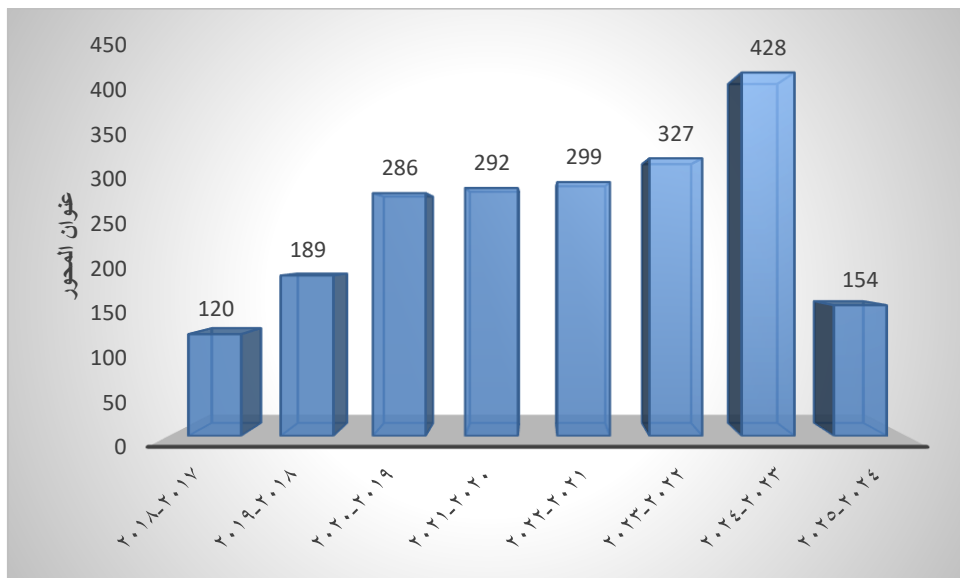
١. الخبرة السريرية: يكتسب خريج كلية طب الأسنان خبرة سريرية عميقة في التعامل مع مرضى الأسنان وتقديم الرعاية الطبية اللازمة .
٢. المهارات التشخيصية: يتمتع بمهارات تشخيصية فائقة لتحديد مشاكل الأسنان واللثة ووضع خطة علاج فعالة .
٣. المهارات الجراحية: يكون لديه مهارات جراحية لإجراء عمليات تصحيحية وتركيبات متقدمة .
٤. التواصل الفعال: يتمتع بمهارات تواصل ممتازة لشرح العلاجات للمرضى وتوفير الدعم اللامتناهي .
٥. الاهتمام بالتطوير المهني: يظل متابعاً للتقنيات والابتكارات في مجال طب الأسنان لتقديم الرعاية الحديثة .
٦. الرعاية الشخصية: يحترم السرية ويظهر رعاية واهتماماً بصحة المرضى .
٧. التفاني في التعلم: يكمل دورات التعليم المستمر للبقاء على اطلاع دائم بآخر التطورات في مجال طب الأسنان.

## الطلبة الخريجين الأوائل

ت	أسماء الخريجين الأوائل	سنة التخرج
١	ايات إسماعيل جاسم	٢٠٢٢-٢٠٢١
٢	سكينة رسول حمزة	٢٠٢٢-٢٠٢١
٣	سجاد عبد اللطيف شنشول	٢٠٢٢-٢٠٢١
٤	صبا وحيد مرزة عبد الصاحب	٢٠٢٣-٢٠٢٢
٥	فرقان سلام عيسى عبد	٢٠٢٣-٢٠٢٢
٦	نادين اثير مهدي طالب	٢٠٢٣-٢٠٢٢
٧	محمد عمار	٢٠٢٤-٢٠٢٣

## أعداد الطلبة المقبولين في الكلية حسب السنوات

سنة القبول	أعداد الطلاب
٢٠١٨-٢٠١٧	١٢٠
٢٠١٩-٢٠١٨	١٨٩
٢٠٢٠-٢٠١٩	٢٨٦
٢٠٢١-٢٠٢٠	٢٩٢
٢٠٢٢-٢٠٢١	٢٩٩
٢٠٢٣-٢٠٢٢	٣٢٧
٢٠٢٤-٢٠٢٣	٤٢٨
٢٠٢٥-٢٠٢٤	١٥٤
<b>المجموع</b>	<b>٢٠٩٥</b>



مخطط يوضح نسبة قبول الطلاب حسب السنوات

## اعداد الطلبة الخريجين

سنة التخرج	اعداد الطلبة الخريجين
٢٠٢٢-٢٠٢١	١١٠
٢٠٢٣-٢٠٢٢	١٦٨
٢٠٢٤-٢٠٢٣	٢٦٧

## القاعات

تختلف القاعات الدراسية في كلية طب الأسنان من كلية إلى أخرى، ولكن بشكل عام، تتميز هذه القاعات بما يلي:

**المساحة الكبيرة:** تتميز القاعات الدراسية في كلية طب الأسنان بمساحتها الكبيرة، وذلك لتوفير مساحة كافية لحركة الطلبة وأعضاء هيئة التدريس، وكذلك لتوفير مساحة كافية لأجهزة ومعدات التعليم الطبي.

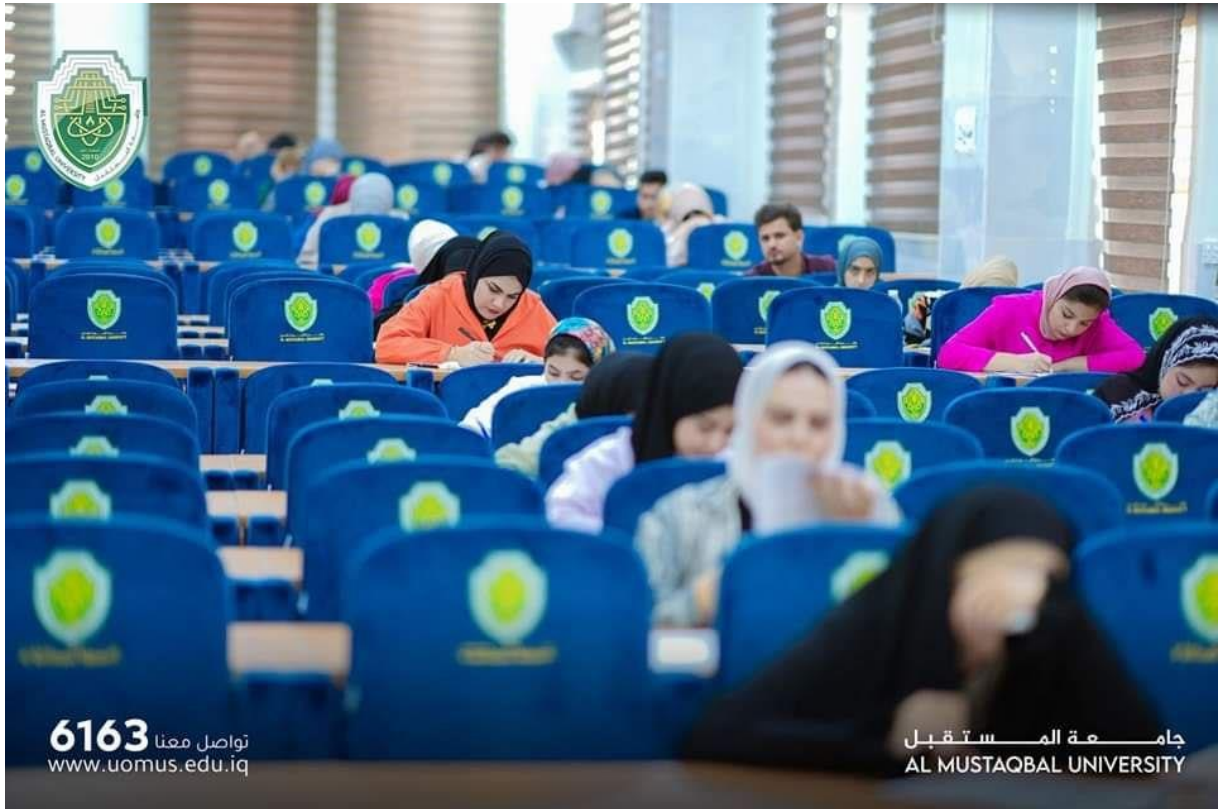
**التجهيزات الحديثة:** تتميز القاعات الدراسية في كلية طب الأسنان بالتجهيزات الحديثة، مثل أجهزة العرض والشاشات، وكذلك أجهزة الكمبيوتر والأجهزة اللوحية.

**البيئة الصحية:** تتميز القاعات الدراسية في كلية طب الأسنان بالبيئة الصحية، وذلك من خلال توفير التهوية المناسبة والتبريد والتنظيف .

وبشكل عام، تحرص الكلية على توفير قاعات دراسية مناسبة لطلبة طب الأسنان، وذلك لضمان حصولهم على أفضل تجربة تعليمية ممكنة .







## المختبرات (اسماء وصورالمختبرات مع نبذة)

تحرص العيادات التعليمية تدريب الطالب وتعليمه وتخريجه ذو علمية كفاءة مؤهلة لتقديم أفضل الخدمات الطبية والاستشارية للاعتناء والنهوض بصحة الفم والاسنان لأبناء المجتمع وتخريج أطباء اسنان ذو مهارات عالية قادرة على التواصل والتعامل مع المرضى.





## نبذة عن مختبر الأنسجة العامة



علم الأنسجة المرضية (التشريح المرضي للأنسجة)، هو دراسة مجهرية للأنسجة المريضة وأداة مهمة في علم الأمراض التشريحية، لأن التشخيص الدقيق للسرطان وأمراض أخرى عادة ما يتطلب فحص عينات الأنسجة. الأطباء المدربون، وفي بعض الأحيان

مصدق عليهم من قبل المجلس الطبي كأطباء تشريح مرضي "اختصاصي باثولوجيا"، هم الذين يقومون بالاختبارات التشريحية المرضية وتقديم المعلومات التشخيصية على أساس ملاحظاتها.

## نبذة عن مختبر المادة السنية

مختبر المواد السنية يحتوي على مواد صناعية خاصة، مختلفة ومصنوعة خصيصاً للاستعمال في مجال طب الأسنان. ويوجد منها أنواع شتى تختلف خصائصها وفقاً لهدف الاستعمال. تشمل المواد السنية: اللبسات والحشوات المؤقتة، المواد السنية الترميمية (الحشوات الدائمة، التيجان، الجسور)، الأدوات والمواد المستخدمة في معالجة جذور الأسنان، المواد المستخدمة في طبغات الأسنان، المواد المستخدمة في صناعة أطقم الأسنان والمعالجة السنية التعويضية، المواد المستخدمة في زراعة الأسنان، وغيرها الكثير.



## نبذة عن مختبر صناعة الأسنان



ان الهدف الرئيسي من قسم صناعة الأسنان هو تدريب الطالب و تعليمه و إعداده نظريا و عمليا ليتخرج تقني صناعة أسنان يمتلك المهارة الفنية المتميزة و المتطورة و كذلك معرفة المواد والأجهزة المختبرية و كيفية التعامل معها و اطلاعها على أنواع المختبرات و أساليب تأيئتها و إدارتها و كذلك يحاول القسم و باستمرار إدخال كل جديد و مفيد مع التركيز على الجوانب العلمية و حذف كل قديم لا يتلاءم و مسيرة التطور العلمي و التقني و خاصة بعد التطور الحاصل في التعليم التقني و إنشاء الجامعة التقنية الوسطى و أخيرا يهدف القسم إلى تخرج ملاكات تقنية تعمل في مختبرات صناعة الأسنان و تكون قادرة على انجاز كافة الخطوات بصناعة البدائل التقويمية السننية الثابتة و المتحركة و تعويضات الوجه و الفكين .

### نبذة عن مختبر طب المجتمع و جراحة الفم

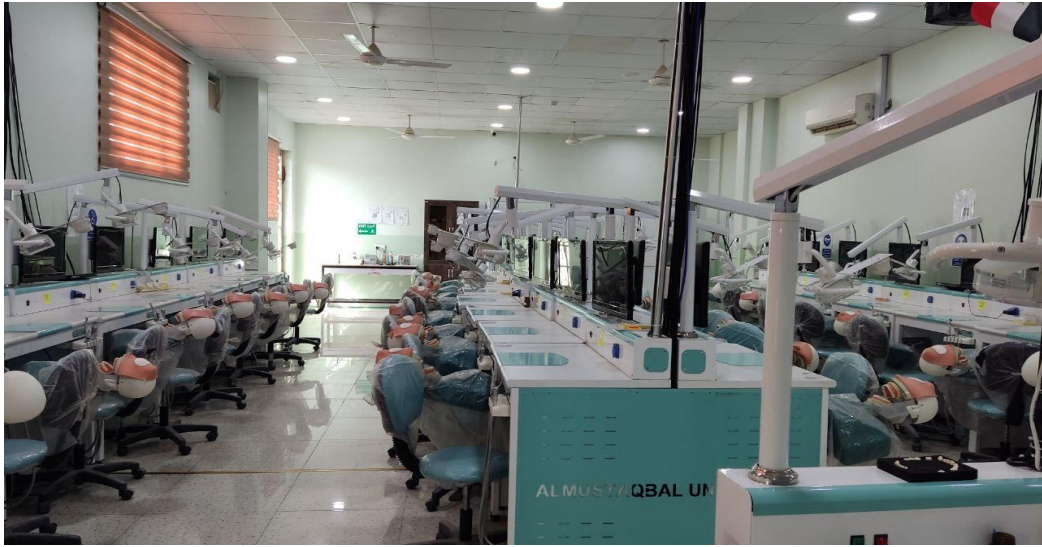
يتطلع مختبر جراحة الفم لاكتساب المعرفة الأساسية عن جراحة الفم والتعرف على الأدوات الجراحية المستخدمة في جراحة الفم و الأساليب الجراحية والمعرفة الأساسية عن التخدير الموضعي و اساليبه و معرفة اساسيات التشخيص الفمي و الأدوات الجراحية واساليب قلع الأسنان و جراحة الفم و تعلم اساليب التخدير الموضعي المختلفة ، اعداد الطالب على مستوى عالي من العلمية فيما يتعلق بجراحة الفم و التعرف على الأدوات الجراحية الخاصة بعمله في الجراحة اضافة الى اكتساب المعرفة بانواع التخدير الموضعي و اساليبه و المشاكل و المضاعفات المرتبطة بها.



## نبذة عن مختبر الفانتوم

يتطلع مختبر معالجة الاسنان لصياغة المعلومات وبرمجتها بشكل يمكن الطالب من استيعابها وزيادة المعرفة فيما يخص الجانبين النظري والعملي واعطاء المعلومات المهمة وخطوات العلاج، تدريب الطلبة على عملية تحضير الاسنان حسب انواع التيجان

وتعليم الطالب على عمل الحشوات على الاسنان الصناعية المثبتة على الرؤوس الشبكية، يتم تدريب الطلبة على عمل الحشوات وحفر الاسنان الصناعية على رؤوس شبكية خاصة لتدريبهم قبل البدء بمعالجة المرضى سريريا



## نبذة عن مختبر الامراض

يتطلع مختبر الامراض ان يكون قادر على التمييز بين مختلف الامراض وكيفية استعمال الصبغات والتعلم على التقطيع النسيجي، تاهيل اطباء اسنان قادرين على معرفة الاسباب المهمة لمختلف الامراض العامة ودراسة التشخيص لمختلف الامراض وطرق استخدام الصبغات المختلفة لمعرفة هذه الامراض واسبابها.





### نبذة عن مختبر امراض الفم والاحياء المجهرية

يتطلع مختبر أمراض الفم والاحياء المجهرية للغم ان يكون مصدراً علمياً وبحثياً في قسم طب الاسنان يعني اعطاء المعلومات والمعرفة الكافية لعلوم الاحياء المجهرية من جراثيم مرضية فايروسات، فطريات، وعلم المناعة تعمل وتضمن لرفع مستوى طلبية الدراسات الاولية لتشخيص المسببات المرضية التي بصحة الانسان والسيطرة عليها.



### نبذه عن مختبر تشريح الاسنان وتقويم الاسنان

يتطلع مختبر التشريح الاسنان وتقويم الاسنان لصياغة المعلومات وبرمجتها بشكل يمكن الطالب من استيعابها وزيادة المعرفة فيما يخص الجانبين النظري والعملي وتعريف الطلاب بالنموذج التشريحي للأسنان، تدريب الطلبة على عملية نحت الاسنان على قوالب شمعية اعتمادا على القياسات الخاصة بكل سن واعطاء الطلبة برنامج عملي متكامل من خلال تدريبهم على نحت الاسنان على قوالب شمعية.



## نبذة عن مختبر فسلجة الطبية



يتطلع مختبر فسلجة الطبية لتعليم الطالب وظائف اعضاء الجسم ودراسة الامراض التي تصيب اعضاء الجسم المختلفة، معرفة الطالب وظائف اعضاء الجسم، المدخل الى علم وظائف الاعضاء وتعليم الطالب كيفية اداء الوظائف لاعضاء الجسم المختلفة.

## مكتبة الكلية

مكتبة كلية طب الأسنان هي مكان هام لطلبة طب الأسنان، حيث توفر لهم مصادر متنوعة للتعليم والبحث. وعادة ما تحتوي هذه المكتبات على مجموعة واسعة من الكتب والمجلات والدوريات العلمية المتخصصة في طب الأسنان، وكذلك تتميز بوجود أماكن جلوس مريحة للقراءة والمطالعة.



المرافق الترفيهية  
(نوادي والملاعب  
والساحات خضراء)

تتميز كلية طب الاسنان بوجود أماكن استراحات مكيفة ومجهزة بكل وسائل الراحة



الملاعب الرياضية: توفر الملاعب الرياضية للطلبة الفرصة للممارسة الرياضة والأنشطة البدنية، مما يساعدهم على الحفاظ على صحتهم ونشاطهم. وعادة ما تحتوي الكليات على ملاعب لكرة القدم وكرة السلة وكرة الطائرة وكرة اليد وغيرها من الرياضات



الساحات الخضراء: توفر الساحات الخضراء للطلبة مكاناً للاسترخاء والراحة، كما توفر لهم الفرصة للتواصل الاجتماعي مع بعضهم البعض. وعادة ما تحتوي الكليات على حدائق وممرات ومناطق خضراء



## اسماء لجنة الجودة واللقب العلمي مع ذكر الشهادة والتخصص

وحدة الجودة والاعتماد			
ت	الاسم	الصفة	الشهادة
1	م.د علياء كاظم محمد	رئيسا	دكتوراه
٢	هدى هلال محمد	عضوا	بكالوريوس
٣	مصطفى نعمة جلود	عضوا	بكالوريوس

## توصيف عمل عضو ارتباط الجودة في الكلية

عضو ارتباط الجودة في الكلية هو عضو هيئة تدريس أو موظف إداري يتم اختياره من قبل عمادة الكلية أو المعهد أو المركز ليكون مسؤولاً عن ضمان الجودة في القسم. تتمثل مهام عضو ارتباط الجودة في القسم في الآتي:

- نشر ثقافة الجودة بين أعضاء الهيئة التدريسية والطلبة وجميع العاملين بالكلية. وذلك من خلال تقديم الندوات والمحاضرات وورش العمل التي تتناول أهمية الجودة في التعليم العالي وكيفية تطبيقها.
- توعية أعضاء الهيئة التدريسية والطلبة وجميع العاملين بالكلية بمعايير الجودة المعتمدة في الجامعة. وذلك من خلال تقديم المراجع والدراسات التي تتناول هذه المعايير.
- المشاركة في وضع وتنفيذ خطة الجودة في الكلية. وذلك بالتعاون مع أعضاء الهيئة التدريسية والطلبة وجميع العاملين بالقسم.
- متابعة تنفيذ معايير الجودة في القسم. وذلك من خلال إجراء الزيارات الميدانية وجمع البيانات والمعلومات اللازمة.
- إعداد التقارير الدورية عن أداء الكلية من حيث تطبيق معايير الجودة.
- تقديم التوصيات والمقترحات لتحسين أداء الكلية من حيث تطبيق معايير الجودة.

وبشكل عام، فإن عضو ارتباط الجودة في الكلية هو مسؤول عن ضمان تطبيق معايير الجودة في الكلية، وذلك من خلال مجموعة من المهام والمسؤوليات التي تهدف إلى رفع مستوى جودة التعليم والبحث العلمي في الكلية.

وفيما يلي بعض الأمثلة على الأنشطة التي يمكن أن يقوم بها عضو ارتباط الجودة في الكلية:

- تنظيم ندوات ومحاضرات عن أهمية الجودة في التعليم العالي.
- تقديم تدريبات حول كيفية تطبيق معايير الجودة.

- التعاون مع أعضاء الهيئة التدريسية لمراجعة المناهج الدراسية وضمان توافقها مع معايير الجودة.
- إجراء تقييمات للبرامج التعليمية والبحثية في الكلية.
- تقديم التوصيات والمقترحات لتحسين أداء الكلية.

ولكي يكون عضو ارتباط الجودة في الكلية فعالاً في أداء مهامه، يجب أن يكون لديه مجموعة من المهارات والقدرات، منها:

- المعرفة بمعايير الجودة في التعليم العالي.
- القدرة على التواصل الفعال مع أعضاء الهيئة التدريسية والطلبة وجميع العاملين بالكلية.
- القدرة على العمل الجماعي والتعاون مع الآخرين.
- القدرة على حل المشكلات واتخاذ القرارات.

## الاعتماد البرامجي

تسعى كلية طب الاسنان لتحقيق الاعتماد البرامجي من خلال:

\*تحسين جودة التعليم: يساعد الاعتماد البرامجي على ضمان أن البرامج التعليمية تلبى المعايير المحددة لجودة التعليم. وهذا يساهم في تحسين نتائج الطلاب وإعدادهم للنجاح في حياتهم المهنية

\*زيادة الثقة: يمنح الاعتماد البرامجي الطلاب والآباء والمشغلين والجمهور العام الثقة في أن البرنامج التعليمي يلبي المعايير العالية

\*تحسين إدارة البرنامج التعليمي: يساعد الاعتماد البرامجي على ضمان أن البرامج التعليمية تدار بكفاءة وفعالية

## آلية التواصل مع الكلية

يتم التواصل مع الكلية عن طريق اللقاءات الحضورية والافتراضية ومن خلال التواصل المباشر مع السيد العميد ومعاونيه او من خلال الايميل والأرقام التالية:

هاتف: ٠٧٨٠٦٠٧٩٨٦٨

[admin@mustaqbal-college.edu.iq](mailto:admin@mustaqbal-college.edu.iq)